

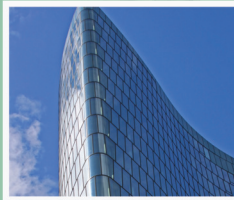


AACC

جوفتي التجارة العربية النمساوية

austro-arab chamber of commerce
österreichisch-arabische handelskammer

الاستثمار في النمسا



JIF

JAROLIM | FLITSCH
Rechtsanwältin GmbH

wirtschafts
agentur
wien

Ein Fonds der
Stadt Wien

الاستثمار في النمسا

تتوالى على الغرفة استفسارات حول كيفية وإمكانيات الاستثمار في النمسا، وسبل الحصول على تصاريح الإقامة والاستيطان وتأسيس الشركات، والمجالات التي يفضل الاستثمار فيها .

ومن هنا فقد ارتأت الغرفة إصدار هذا الكتيب كدليل للمستثمر العربي، يطلع من خلاله على المعلومات حول النمسا وعلاقتها الاقتصادية مع الدول العربية، والتعرف خطوات تأسيس الشركات بمختلف صورها وما يتعلق بذلك من إجراءات. كما يقدم الكتيب إطلاءة على نظام الضرائب بالنمسا، معلومات حول تملك واستنجاز العقارات، وإمكانيات الإقامة والحصول على تصاريح الهجرة والاستيطان بالبلاد. بالإضافة إلى التعريف بمظلة التأمين الصحي والضمان الاجتماعي، وفرص التعليم بمراحله المختلفة .

إن غرفة التجارة العربية النمساوية تقدم هذه الخدمة للجانب العربي

الذي يرغب بالاستثمار في النمسا، في إطار رسالتها الرامية إلى مد الجسور بين الجانبين العربي والنمساوي في مختلف المجالات، وتوفير قاعدة معلوماتية موثقة قانونياً تتيح تكوين رؤية شاملة للمستثمر .

وتشكر الغرفة التعاون المتميز من شركة خدمات الاقتصاد في فيينا ومكتب ياروليم للمحاماة في إصدار هذا الكتيب .

نرجو لكم استثمارات موفقة في النمسا .





AACC

غرفة التجارة العربية النمساوية
austro-arab chamber of commerce
österreichisch-arabische handelskammer

التشأة والرسالة

تمارس غرفة التجارة العربية النمساوية نشاطاتها منذ عام ١٩٨٩ تحت مظلة جامعة الدول العربية والاتحاد العام لغرف التجارة والصناعة والزراعة للبلاد العربية . وتهدف إلى دعم التعاون الاقتصادي والتبادل الثقافي والتجاري بين النمسا والدول العربية ، ونقل التكنولوجيا النمساوية إلى الوطن العربي



رئيس النمسا في أحد لقاءاته مع رئاسة الغرفة
وضيوفها - قصر الرئاسة النمساوية ٢٠١٢

الخدمات

- منصات معلوماتية بالإنجليزية والعربية لقراءة السوق ومعرفة الاحتياجات الفعلية للاستيراد والتصدير .
- تحليل المخاطر: تقدم الغرفة معلومات عن الدول والمخاطر الاقتصادية فيما يتعلق بتطوير العلاقات التجارية .
- تنظيم المؤتمرات والفعاليات الدورية بما يخدم المصالح المشتركة ويلبي متطلبات أعضاء الغرفة .
- التصديقات للوثائق التجارية وخدمات استخراج التأشيرات والترجمة .
- مطبوعات ونشرات دورية تقدم معلومات عن نشاطات الغرفة والدول والعضوية ، وتحتوي على قسم خاص بإعلانات الأعضاء كوسائل للتبادل المعلوماتي عن/ بين الأعضاء .



من فعاليات الغرفة: المؤتمر الدولي حول آفاق التعاون
بين السودان وأوروبا - أكتوبر ٢٠١٢

العنوان: Lobkowitzplatz 1/15. 1010 Vienna. Austria

هاتف: 004315133965 فاكس: 004315138559

البريد الإلكتروني: headoffice@aacc.at

الموقع الشبكي: www.aacc.at

facebook.com/AACC.Engfacebook.com/AACC.Arab

معلومات عن النمسا



تقع النمسا في وسط أوروبا على مساحة تبلغ نحو ٨٢ ألف كيلومتر مربع، ويحدها من الشرق دول سلوفاكيا والمجر، ومن الشمال ألمانيا والتشيك، ومن الجنوب سلوفينيا وإيطاليا، ومن الغرب سويسرا وإمارة ليختنشتاين.

ويبلغ عدد السكان نحو ٨.٥ مليون نسمة، وتنقسم النمسا إدارياً إلى تسع ولايات، هي: فيينا (العاصمة) النمسا العليا، النمسا السفلى، استريا (شتاير

مارك)، كارنثيا (كيرنتن)، سالزبورج، تيرول، فورالبرج، بورجنلاند. ولكل ولاية حكومة محلية تدير شؤونها ويترأسها حاكم الولاية.

والنمسا عضو في الأمم المتحدة منذ عام ١٩٥٥ (اليوم الوطني: ٢٦ أكتوبر)، وعضو في الاتحاد الأوروبي منذ عام ١٩٩٥. ونظام الحكم في النمسا جمهوري برلماني، ورئيس الجمهورية الاتحادي هو الممثل الأعلى للدولة وتستمر ولايته لست سنوات، وتتولى غرفتا البرلمان، وهما المجلس الوطني والمجلس الاتحادي مسؤولية التشريع، وعلى رأس السلطة التنفيذية المستشار الاتحادي رئيس الحكومة الاتحادية. ولغة الدولة الرسمية هي الألمانية. وتنتمي النمسا إلى منطقة اليورو ويبلغ نصيب الفرد من الناتج المحلي الإجمالي ٤٢,٥٩٧ دولار. وتستخدم في النمسا وحدة القياس المترى، والتيار الكهربائي فيها قوته ٢٣٠ فولت. أما التوقيت فهو توقيت وسط أوروبا. وتعد النمسا من دول أوروبا الرائدة في مجال المحافظة على البيئة.

وتُصنّف النمسا كثاني أغنى دولة في أوروبا تالية على لوكسمبورج، وفق دراسة يوروستات (مديرية الإحصاء التابعة للمفوضية الأوروبية لعام ٢٠١٢). ومع توسع الاتحاد إلى أوروبا الشرقية، ليضم ٢٥ دولة، أصبحت النمسا سياسياً واقتصادياً في القلب من أوروبا، بجانب موقعها الجغرافي المتوسط.

وثُلّي النمسا أهمية قصوى لزيادة استخدامات مصادر الطاقة البديلة والمتجددة (الشمس، الرياح...) وذلك في إطار اتباع إجراءات الحد من انبعاثات ثاني أكسيد الكربون.

وتوجد قواعد خاصة بالتخلص من النفايات في بعض التخصصات مثل إنتاج الجلود، المجال الطبي، والأخشاب والمسابك وفي مجال الأطعمة ووسائل الترفيه وكذلك في مخلفات الدهان والألوان ونفايات المواد المذيبة الخالية من الهليوجين وكذلك المنظفات الكيميائية ومصنعات الورق ومجال المنسوجات.

ويُعد قطاع السياحة رافداً رئيسياً للدخل القومي النمساوي؛ حيث يفد إلى النمسا ما يربو على ٢٠ مليون سائح سنوياً يسجلون نحو ١٠٠ مليون ليلة فندقية. وقد سجل العام ٢٠١٢ دخول ٣٦,٨ مليون سائح بمجموع ليالي فندقية يقدر بـ ١٣٢,٦ مليون ليلة، وبلغت عائدات قطاع السياحة في العام ذاته نحو ١٢ مليار يورو.

ومن أبرز الشركاء التجاريين للنمسا ألمانيا، الولايات المتحدة، إيطاليا، فرنسا، سويسرا، الصين. أما المنتجات التي تصدرها النمسا فتتمثل في الآلات والمعدات، السيارات ومستلزماتها، المنتجات الطبية والمستحضرات الدوائية، الحديد الصلب، الورق والكرتون.

ومن أهم قطاعات الصناعة في النمسا: صناعة المواد الغذائية والمشروبات، صناعة الآلات والمحركات وصناعة السيارات، الصناعات الكيماوية ومستلزمات البناء، الصناعات الكهربائية والإلكترونية، صناعة الأخشاب والورق. وتتركز صناعات الحديد والصلب والصناعات الميكانيكية والكيميائية في إقليم النمسا العليا. أما الصناعات الكهربائية وصناعة الأخشاب والورق فتتواجد في سالزبورج. وتنتج ولاية فورالبرج المنسوجات والملابس، بينما تشتهر ولاية تيرول بإنتاج الزجاج والأخشاب. وتنتج ولاية كارنثيا الأخشاب والورق، وتتميز ولاية شتاير مارك بصناعة السيارات والصناعات التحويلية.

وفيما يتعلق بالعلاقات الاقتصادية بين النمسا والدول العربية، فقد بلغ حجم التبادل التجاري بين الجانبين ما يقارب ٥ مليار يورو في عام ٢٠١٣، مع رجوح كفة الميزان نحو النمسا، التي بلغ مجموع صادراتها إلى الدول العربية في العام ذاته نحو ٢,٨ مليار يورو.



<p>المنتجات الصيدلانية والدوائية، الآلاتو الأجهزة الكهربائية والالكترونية، الآلات والأجهزة، والأجهزة الميكانيكية.</p>	<p>الأردن </p>
<p>الآلات والأجهزة الكهربائية والإلكترونية، الآليات الثقيلة، الشاحنات، الجرارات، الدراجات الهوائية والكهربائية، الآلات والأجهزة والأجهزة الميكانيكية.</p>	<p>الإمارات </p>
<p>الآلات والأجهزة والأجهزة الميكانيكية، المشروبات، المشروبات الكحولية، الخل، الآليات الثقيلة، الشاحنات، الجرارات، الدراجات الهوائية والكهربائية.</p>	<p>البحرين </p>
<p>الآلات والأجهزة الكهربائية والالكترونية، الآلات والأجهزة والأجهزة الميكانيكية، المواد والمنتجات البلاستيكية.</p>	<p>تونس </p>
<p>الآليات الثقيلة، الشاحنات، الجرارات، الدراجات الهوائية والكهربائية، الآلات والأجهزة، والأجهزة الميكانيكية، المنتجات الصيدلانية والدوائية.</p>	<p>الجزائر </p>
<p>الآليات الثقيلة، الشاحنات، الجرارات، الدراجات الهوائية والكهربائية، الآلات والأجهزة، والأجهزة الميكانيكية، المشروبات، المشروبات الكحولية، الخل</p>	<p>جيبوتي </p>
<p>الآليات الثقيلة، الشاحنات، الجرارات، الدراجات الهوائية والكهربائية. الآلات والأجهزة، والأجهزة الميكانيكية، الأثاث والمفروشات، أجهزة الإنارة، الأبنية مسبقة الصنع.</p>	<p>السعودية </p>
<p>الآلات والأجهزة والأجهزة الميكانيكية، المنتجات الصيدلانية والدوائية، الأخشاب ومنتجاتها.</p>	<p>السودان </p>
<p>المنتجات الصيدلانية والدوائية، السكر ومنتجاته، مواد كيميائية مختلفة.</p>	<p>سوريا </p>

الصومال 

الأخشاب والمنتجات الخشبية، الآلات والأجهزة الكهربائية والالكترونية، الآلات والأجهزة، والأجهزة الميكانيكية .

العراق 

الآلات والأجهزة الكهربائية والالكترونية، الطائرات وأجزائها، الآلات والأجهزة، والأجهزة الميكانيكية .

سلطنة عمان 

الآليات الثقيلة، الشاحنات، الجرارات، الدراجات الهوائية والكهربائية، الآلات والأجهزة الكهربائية والالكترونية .

فلسطين 

المنتجات الصيدلانية والدوائية، الآلات والأجهزة والأجهزة الميكانيكية، الآليات الثقيلة، الشاحنات، الجرارات، الدراجات الهوائية والكهربائية .

قطر 

منتجات الحديد والصلب، الآلات والأجهزة، والأجهزة الميكانيكية، الآليات الثقيلة، الشاحنات، الجرارات، الدراجات الهوائية والكهربائية .

الكويت 

الآليات الثقيلة، الشاحنات، الجرارات، الدراجات الهوائية والكهربائية، الآلات والأجهزة، والأجهزة الميكانيكية، المشروبات، المشروبات الكحولية، الخل .

لبنان 

المنتجات الصيدلانية والدوائية، الآلات والأجهزة الكهربائية والالكترونية، المشروبات، المشروبات الكحولية، الخل .

مصر 

الورق والكرتون ومنتجاتها، الآلات والأجهزة والأجهزة الميكانيكية، المنتجات الصيدلانية والدوائية .

المغرب 

الآلات والأجهزة والأجهزة الميكانيكية، الآلات والأجهزة الكهربائية والالكترونية، الورق والكرتون ومنتجاتها .

موريتانيا 

القطن، قطارات، سلك حديد، الشارات الضوئية، الآلات والأجهزة، والأجهزة الميكانيكية

اليمن 

المشروبات، المشروبات الكحولية، الخل، المنتجات الصيدلانية والدوائية، الآلات والأجهزة، والأجهزة الميكانيكية

تحظى النمسا بشبكة مواصلات عالية الجودة، علاوة على شبكات التزويد بالطاقة، وشبكة الاتصالات المتقدمة. واستناداً على حقيقة كونها نقطة التقاء للطرق التجارية بين مختلف أنحاء القارة الأوروبية، فإن النمسا لديها شبكة متشعبة من الطرق والسكك الحديدية التي تصل بين دول غرب ووسط وشرق أوروبا. كما تتميز البنية التحتية في مجال الدعم اللوجستي بقدرتها التنافسية أوروبا؛ خاصة بوجود محطات عالية التجهيز ونطاق واسع للحركة والاتصال.

النمسا الأفضل أوروبا في مجال الحكومة الإلكترونية

تحتل النمسا المرتبة الأولى أوروبا في مجال الخدمات الإلكترونية التي توفرها البلاد للمواطنين. وقد أثبتت دراسات متعددة تقدم النمسا في هذا المجال الواعد، وهو ما جذب معه أعداداً متزايدة من المواطنين الراغبين بالاستفادة من الخدمات السريعة الموفرة للوقت والجهد. ومن أهم الخدمات الإلكترونية التي تقدمها الحكومة النمساوية، إمكانية تقديم الإقرار الضريبي السنوي للموظفين والشركات عبر البوابة الحكومية، وهو ما يوفر الكثير من الوقت والإجراءات، مع سرعة إنجاز المعاملات.

فيينا الأولى علياً في جودة المعيشة

تعدُّ مدينة فيينا من أكثر العواصم العالمية التي يرغب رجال الأعمال من كل العالم بالعمل انطلاقاً منها؛ حيث نشرت المجموعة الاستشارية ميرسر MERCER دراستها السنوية لعام ٢٠١٤ حول جودة المعيشة، وحلت فيينا في هذه الدراسة متقدمة على المدن الأوروبية الكبرى مثل زيوريخ (سويسرا)، وأوكلاند (نيوزيلندا) وميونخ (ألمانيا)، وكذلك جاءت متفوقة على مدينة فانكوفر (كندا). ومن ضمن المعايير التي يتم على أساسها اختيار المدن، مدى التقدم في كل من الجوانب السياسية والاجتماعية والاقتصادية والبيئية، بالإضافة إلى عوامل السلامة الشخصية والخدمات المقدمة في المجال الصحي والتعليم والنقل وغيرها من الخدمات العامة.

وبصفتها مدينة عالمية في قلب أوروبا تتمتع مدينة فيينا بأفضل أنواع معايير الجودة والترفيه في الحياة المعيشية والضمان الاجتماعي والاستقرار الاقتصادي. كما لا توجد مدينة أخرى في العالم تحتضن هذا القدر من المساحات الخضراء والغابات على هذا النطاق الواسع مثل فيينا، وذلك إلى جانب الثقافة العالمية المنتشرة في جنبات المدينة. ففيينا تستضيف على أرضها أكثر من ٣٠ منظمة عالمية، من بينها منظمة الأمم المتحدة ومنظمة الدول المصدرة للنفط (أوبك)، وصندوق أوبك للتنمية الدولية (أوفيد)، ومنظمة الأمن والتعاون الأوروبي والبنك الدولي، ومركز الملك عبد الله للحوار متعدد الثقافات، فضلاً عن أن ٢٠٠ شركة متعددة الجنسيات تتخذ من فيينا مقراً لها.

تقدم النمسا إمكانات عديدة للاستمتاع بالعطلات فيها. وترتبط العاصمة فيينا منذ قرون طويلة بالحضارة والثقافة الأوروبيتين، علاوة على الفنون والحضارة الحديثة المنتشرة في كل مكان، وتتمثل في المسارح والموسيقى والمتاحف والآداب. وتشتهر النمسا منذ قرون بأنها مركز رئيسي للموسيقى في أوروبا، وهو ما يفسر وجود كم كبير من دور الأوبرا والمسارح والفرق الفنية والموسيقية المتنوعة.

إن التراث التاريخي والثقافي والمعماري الملكي ما زال حاضرا في فيينا. ويمنح هذا التراث المدينة طابعا خاصا. فالتأثيرات المختلفة من جميع أنحاء العالم تشكل الأساس للانفتاح وحسن الضيافة. وأفضل مثال هو ثقافة الضيافة المنزلية للقهوة التي نشأت في القرن الـ 17 وهي الآن جزء لا يتجزأ من مدينة فيينا. كما أن العاصمة النمساوية تعد من المدن الرائدة في العالم في مجال الأوبرا والحفلات الموسيقية.

فيينا - أفضل موقع اقتصادي



تتميز فيينا بموقع اقتصادي قوي وجذاب دولياً. ونظرا للموقع الجغرافي المتميز في وسط أوروبا، يُستفاد من فيينا كمركز للمبادرة في جميع الاتجاهات. أيضا من العوامل التي جعلت من فيينا موقعا مثيرا لاهتمام رجال الأعمال والمستثمرين، احتضانها للمهنيين والعمال المدربين تدريباً جيداً والإنتاجية العالية ومناخ البحث العلمي الجيد والتكنولوجيا الصديقة للبيئة.

كما أن الاستقرار السياسي والاقتصادي من أهم العوامل التي تتحدث لصالح موقع فيينا التنافسي على المستوى العالمي. وهناك ميزة خاصة في النمسا بصفة عامة، تتمثل في الشراكة الاقتصادية والاجتماعية؛ حيث يتعاون الجميع معاً من جماعات المصالح الكبيرة وأصحاب العمل وممثلي الموظفين في جميع المجالات السياسية والاقتصادية والاجتماعية. وهو الأمر الذي يشكل دعامة النمو الاقتصادي والسلم الاجتماعي وضمانة للظروف التي لا يمكن التنبؤ بها للمستثمرين. وتتمثل اتحادات المصالح الأربعة الكبرى بالنمسا في كل من: غرفة الاقتصادية النمساوية الاتحادية (WKÖ) والغرفة الزراعية النمساوية (LK) وغرفة العمل الاتحادي (BAK) واتحاد النقابات النمساوية (ÖGB).

وبجانب الظروف والأطر الاقتصادية للدولة، فإن لتكاليف الموقع دور كبير في المعيار الدولي لرجال الأعمال والمستثمرين. وقد تطورت مدينة فيينا في السنوات الأخيرة لتصبح أكثر جاذبية فيما يتعلق بالمكاتب ومقار الشركات في أوروبا. وفيما يتعلق بإجمالي الإجراءات للمكاتب، تأتي فيينا بعد مدن براغ وأمستردام ووارسو وبروكسل وروما أو زيوريخ. ولذلك فإن الشركات العالمية والعديد من الشركات المحلية الناجحة تتخذ من فيينا مقراً لها. وبإجمالي 5,6٠٠ شركة تكون فيينا هي ثالث أكبر موقع للتكنولوجيا والمعلومات والاتصالات في أوروبا. وفي قطاع السيارات تلعب فيينا دوراً مهماً في صناعة قطع الغيار وأثبتت موقعها لشركات عالمية باعتبارها الشركات الحديثة للابتكار والمبيعات والإنتاج.

وتستثمر فيينا في مشاريع البحوث والتكنولوجيا بشكل مستهدف، وتتخللها مناطق القوة مثل الحياة العلمية وتكنولوجيا المعلومات والاتصالات والتنقل والبيئة والصناعات الإبداعية . وقد شهدت الفترة بين عامي ١٩٩٨-٢٠٠٨ دعم نحو ٤٥٠ مشروع للبحث العلمي بأكثر من ١٠٠ مليون يورو من قبل مدينة فيينا وفي نفس الفترة تم تأسيس ما يقرب من ١٥٠ شركة جديدة للبحث العلمي في فيينا . وبحلول عام ٢٠٣٠ سوف ينشأ في فيينا أكبر مشروع للتنمية الحضرية في أوروبا . فالحي الجديد أسبرن - مدينة الميناء يوجد على مساحة حوالي ٢٤٠ هكتار، ويشتمل على عناصر التخطيط الحضري التي توفى متطلبات المدينة الذكية والمستقبلية، بما في ذلك مترو الأنفاق ومحطة للسكك الحديدية والطريق الدائري والمناطق الصناعية في الجزء الشرقي من المنطقة فضلاً عن مركز علمي وتعليمي بالقرب من محطة مترو الأنفاق .

كفاءة شبكة النقل العام

تُعتبر فيينا مدينة المسافات القصيرة؛ حيث تصل شبكة وسائل النقل العام الكثيفة جميع أنحاء المدينة ببعضها البعض، وتتوزع في أرجائها أكثر من ٤٥٠٠ محطة . ويستخدم أكثر من ٩٠٠ مليون راكب سنوياً وسائل المواصلات العامة في فيينا . نحو ١٤٠ خط من المترو والحافلات والترام السريع - تربط ٢٣ حياً من أحياء فيينا بشكل آمن وموثوق ومحافظ على البيئة . ويعتبر مترو الأنفاق أسرع وسيلة مواصلات في المدينة؛ حيث يقطع أحياء العاصمة في حوالي ٣٠ دقيقة .

كما أن المحطة المركزية الجديدة للقطارات في فيينا أصبحت نقطة تقاطع شبكات السكك الحديدية في أوروبا؛ حيث تتقاطع أهم محورين من المحاور الرئيسية للسكك الحديدية في وسط أوروبا . وكل يوم يسير حوالي ألف قطار و ١٤٥ ألف شخص على نقطة التقاطع هذه . كذلك فإن مطار فيينا الدولي يمثل مركزاً للخدمات اللوجستية في وسط أوروبا، وهو ما يجعل من فيينا موقعا مثاليا للشركات العالمية في هذه المنطقة الحيوية من العالم . ويضاف إلى هذه المنظومة اللوجستية المتميزة، ميناء فيينا الذي يُعدّ أكبر ميناء على نهر الدانوب بمساحة إجمالية تبلغ ٣٥٥ مليون متر مربع . ويلعب الميناء يلعب دوراً هاماً في الخدمات اللوجستية العالمية كأحد أكبر محطات الحاويات الأكثر تطوراً في أوروبا .

فيينا مدينة المؤتمرات

فيينا هي المدينة الأكثر نجاحاً في عقد المؤتمرات الدولية في جميع أنحاء العالم . وتأتي في هذا المجال متقدمة على مدينتي باريس و برشلونة . وباستضافتها أكثر من ١٨٠ مؤتمراً دولياً، أثبتت مدينة فيينا أنها الأكثر شعبية كموقع لانعقاد المؤتمرات في العالم .



يمنح القانون النمساوي للأجانب الحق في تأسيس شركات في النمسا وتقلد مناصب إدارية في الشركات، وكذلك شراء شركات قائمة. وفيما يلي تفصيلاً بالمعلومات المطلوبة لكل مستثمر يرغب بضح استثمارات وتأسيس شركات في النمسا.

■ الإطار القانوني للاستثمار للشركات الأجنبية / الأفراد

يتيح قانون الشركات النمساوي أشكالاً متعددة من الشركات التي تتناسب مع ضرورات كل شركة بالنسبة للشرائح الضريبية التي تخضع لها والمسؤوليات الموزعة داخل الهيكل الإداري للشركة وتمثيلها أمام الجهات النمساوية. وأسهل طريقة لإقامة الأعمال التجارية بالنمسا هو أن يكون المؤسس هو "المالك الوحيد" Sole proprietor الذي يتحمل المسؤولية كاملة عن الشركة. ويمكن للشركات الفردية أن يؤسسها أي شخص حامل للجنسية النمساوية أو جنسية أي دولة من داخل المنطقة الاقتصادية الأوروبية وسويسرا. كما يُسمح للحاصلين على إقامة عمل بالنمسا بتأسيس مثل هذه الشركات. أما الأشخاص من غير الفئات المذكورة فيُسمح لهم بتأسيس هذا النوع من الشركات فقط في حالة وجود مبدأ المعاملة بالمثل بين النمسا والبلد الأصلي للمستثمر. ويحدد القانون النمساوي أنواع الشركات وفق البيان التالي:

الشركات الرأسمالية

■ شركة ذات مسؤولية محدودة، (GmbH) Gesellschaft mit beschränkter Haftung

وهي الإطار القانوني الأكثر انتشاراً في النمسا بالنسبة للشركات ذات الأغراض التجارية؛ حيث إنها أسهل الطرق للشروع في أعمال تجارية. ويُسمح بتأسيس هذا النوع من الشركات للأفراد والشركات والمقيمين وغير المقيمين، والمواطنين الأجانب والنمساويين على حد سواء. وهذا النوع من الشركات عبارة عن "كيان دمج" incorporated entity ذي شخصية قانونية مستقلة بمساهمتها. ويمكن لشخص واحد أن يؤسس هذه الشركة، أو شركاء مساهمين. ومن سمات الشركة ذات المسؤولية المحدودة اعتمادها مبدأ الفصل "separation principle"؛ حيث لا يكون للمساهمين بالشركة التزام أمام دانيتها.

وعند تأسيس الشركة يجب ألا يقل رأس المال المرصود عن ٣٥ ألف يورو. وفي حالة الاتفاق على المساهمات النقدية، فيجب أن يتم دفع نصف إجمالي رأس المال على الأقل (أي ١٧,٥٠٠ يورو). ويمكن استخدام رأس المال المدفوع في النشاطات التجارية للشركة. ويشترط ألا يقل الحد الأدنى للسهم عن ٧٠ يورو. وقبل الحصول على ترخيص بتأسيس الشركة يجب إتمام بعض الإجراءات؛ حيث يجب تحديد النظام الأساسي للشركة وتوثيقه لدى أحد مكاتب كاتب العدل النمساوية. وفي حالة عدم رغبة المستثمر الأجنبي التوجه إلى النمسا، فيمكنه تعيين وكيل لتأسيس الشركة بالنمسا، شريطة أن يمنح توكيلاً معتمداً وموثقاً لوكيله

لإتمام إجراءات التأسيس، ويشتمل التوكيل على النقاط الرئيسية من النظام الأساسي، مثل اسم الشركة، ومكتبها المسجل، والأغراض التي يتم تأسيس الشركة من أجلها، ورأس المال المصرح به ومقدار رأس المال الذي يشارك به المساهمون. وفي حالة قيام شخصين أو أكثر بتأسيس هذا النوع من الشركات، فإن النظام الأساسي يُنظر إليه أنه "عقد لتأسيس شركة" contractto form a company. أما في حالة قيام شخص واحد بتأسيس الشركة، فإن بنود التأسيس تشير إلى أن "إعلان بشأن تأسيس شركة" declaration on theformation of a company. وتدخل الشركة إلى حيز الوجود القانوني بمجرد التسجيل في السجل التجاري النمساوي. أما أي أفعال يقوم بها أشخاص قبل إتمام عملية التسجيل فيتحملون المسؤولية الشخصية وحدهم عنها.

وتقتصر مسؤولية المساهمين في الشركة ذات المسؤولية المحدودة على (إجمالي) رأس المال المساهم غير المدفوع، إلا إذا تمت إساءة التصرف. قد يتحمل المساهمون السابقون المسؤولية عن المبالغ غير المسددة من أسهمهم، وكذلك أسهم زملائهم لمدة تصل إلى ٥ سنوات بعد إنهاء الشركة. ويمكن أن ينص النظام الأساسي للشركة على إضافات بهذا الشأن. ولا يُسمح بنقل أسهم الشركة إلا عن طريق التوثيق لدى كاتب عدل، وما عدا ذلك يُعد باطلاً ولاغياً. وبالتالي فلا يمكن تداول أسهم هذه الشركة في البورصة.

ويجب أن يكون للشركة ذات المسؤولية المحدودة مدير إدارة أو أكثر، ويتم تعيين أعضاء مجلس الإدارة بالشركة من قبل الجمعية العمومية للمساهمين. ويمثل مدير الإدارة الشركة ويقوم بتشغيل أعمالها ولا يدخل في تناقض معها. ولا يوجد قيد قانوني على ضرورة أن يكون أي من مديري الشركة مقيماً بالنمسا. ولكن في حالة تضرر أحد من عدم وجود مدير للشركة مقيم بالنمسا بما يعرقل مصالحه، فيمكن أن يطالب المحكمة بتعيين مدير إدارة مؤقت.

وتتعد الجمعية العمومية للمساهمين من وقت لآخر بغرض البت في المسائل الهامة المتعلقة بالشركة. فعلى سبيل المثال، يجب أن تصدق الجمعية على تعيين أو إقالة مدراء الشركة، والموافقة على التقارير المالية وتوزيع الأرباح وتعيين مراقب الحسابات. كما تقوم الجمعية العمومية بإدخال تعديلات على النظام الأساسي، بما في ذلك زيادات رأس المال. وقد تتولى أيضاً إصدار تعليمات إلى مدراء الشركة. ويمكن تمرير قرارات الجمعية العمومية للمساهمين كتابة في حالة موافقة جميع المساهمين. ويتطلب تمرير القرارات موافقة أغلبية بسيطة من المساهمين الحاضرين للاجتماع، ما لم ينص النظام الأساسي على خلاف ذلك.

وفي حالة وجود أكثر من ٣٠٠ موظف بالشركة، يتعين تأسيس مجلس إشرافي. وقد يتم تعيين هذا المجلس بمبادرة من إدارة الشركة ذاتها. وقد يكون للشركة أيضاً مجلس استشاري تكون مهمته تقديم المشورة للمدراء. وبصورة عامة فإنه لا حاجة لتعيين أي من ممثلي الموظفين أعضاء في المجلس الاستشاري، طالما أنه لا يمارس أي نوع رقابي على المدراء.

الشركة المساهمة أيضا شركة تعاونية، مثلها في ذلك كالشركة ذات المسؤولية المحدودة. وأهم ما يميز هذا النوع من الشركات هو سهولة نقل الأسهم، وهو ما يخلق إمكانية لزيادة السندات في أسواق رأس المال. غير أنه، وعلى النقيض من الشركة ذات المسؤولية المحدودة، فيتعين أن يكون بالشركة مجلس رقابي، كما أن الجمعية العمومية للمساهمين تخضع لمتطلبات رسمية أكثر صرامة.

وبخلاف تأسيس الشركة بأكثر من شريك، فإن اسم المؤسس الوحيد للشركة يجب أن تكون مسجلا في السجل التجاري، وينطبق الأمر ذاته في حالة امتلاك شخص واحد جميع أسهم الشركة. كما أن عقد التأسيس (النظام الأساسي) للشركة يجب أن يتم توثيقه وفق الإجراءات المتعارف عليها قبل الإشهار. وتدخل الشركة إلى حيز الوجود القانوني بمجرد التسجيل في السجل التجاري. وأي شخص يتصرف باسم الشركة قبل تسجيلها يكون مسؤولا بصفة شخصية عن الالتزامات الناشئة عما يقوم به من أفعال. ويبلغ الحد الأدنى لرأس المال ٧٠ ألف يورو، وينقسم إلى أسهم بقيمة إسمية لا تقل عن ١ يورو أو إلى أسهم تمثل نسبة مئوية من أسهم رأس مال دون القيمة الإسمية.

ويمكن إصدار الأسهم كمسجلة أو لحاملها. وفي حالة عدم دفع الأسهم بالكامل، فيجب أن تصدر في شكل أسهم مسجلة. وتلتزم الشركة بالخضوع لتدقيق أولي من قبل محاسب قانوني مستقل. ويمكن أن يكون ثلث أسهم رأس مال الشركة أسهم تفضيلية عديمة التصويت *non-voting preferred stock*، وهو ما يمنح الحق في الحصول على توزيعات تفضيلية دون حق التصويت.

وتقتصر مسؤولية كل المساهمين على الجزء غير المدفوع من أسهمه، ما عدا في حالة النزاع. كما أن أسهم هذا النوع من الشركات يمكن نقله بسهولة (دون الحاجة إلى كاتب عدل). وبالنسبة لحامل الأسهم، فإنه يكفي نقل شهادة الأسهم. ويجب تأكيد تسليم الأسهم المسجلة إلى المالك الجديد، الذي يجب بدوره أن يكون مسجلا في قائمة المساهمين.

ويستند قانون الشركات المساهمة النمساوية على نظام إدارة ذي مستويين (مجلس الإدارة، مجلس الرقابة). ويعد مجلس الإدارة هو الممثل الاعتباري للشركة المساهمة وهو المسؤول عن تسيير أعمالها، ويتكون من عضو واحد أو أكثر. ويتم تعيين أعضاء مجلس الإدارة من قبل مجلس الرقابة. ويخضع أعضاء المجلس لقواعد عدم المناقسة. ويجوز تعيين أعضاء مجلس الإدارة لمدة أقصاها خمس سنوات، ويُسمح كذلك بإعادة التعيين. وعلى عكس الشركة ذات المسؤولية المحدودة، فإنه لا يمكن لمجلس الرقابة أو الجمعية العمومية للمساهمين توجيه تعليمات لأعضاء مجلس الإدارة فيما يتعلق بالأعمال التجارية. ومن جانبه يقوم مجلس الإدارة بإعداد التقارير المالية ويتم تدقيقها والموافقة عليها من قبل هيئة الرقابة، ثم تقديمها إلى الجمعية العمومية للمساهمين، بغض النظر عن حجم الشركة.

ويتعين انعقاد الجمعية العمومية للمساهمين سنويا في غضون ثمانية أشهر بعد نهاية كل سنة مالية، كما يجوز انعقادها في مناسبات أخرى. يسمح القانون بأن تتم المشاركة في الجمعية العمومية عبر الوسائط الإلكترونية. ويتخذ المساهمون قرارات متعلقة بتوزيع الأرباح والموافقة على ما يقوم به الأعضاء في كل من مجلس الرقابة ومجلس الإدارة، وتعيين مراجعي الحسابات. كما يتخذ المساهمون عددا من القرارات الأساسية، مثل زيادة أو تخفيض رأس المال المساهم، وأي تغييرات على النظام الأساسي، وعمليات الدمج والتصفية، ويتطلب ذلك أغلبية مؤهلة بنسبة 75٪ من الأصوات. ويجب أن يتم توثيق جميع قرارات الجمعية العمومية للمساهمين لدى مكتب كاتب عدل حتى تصبح فعالة من الناحية القانونية.

■ الأوقاف الخاصة (Privatstiftung) (Austrian private Foundation)

يقدم هذا النوع نموذجا مثيرا للاهتمام للمعنيين بالاستثمار في النمسا. ويبلغ الحد الأدنى للاستثمار في هذا المجال 70 ألف يورو من واحد أو أكثر من المؤسسين. ويتمثل الغرض من الوقف في تحديد دائرة من المستفيدين الذين يحققون أرباحا من إدارة الأصول المتبرع بها إلى المؤسسة الوقفية. وبعد تأسيس الوقف لا يكون للمؤسسين الكثير من الحقوق فيما يختص بعملية إدارة الوقف. ويعدّ مجلس الإدارة جزءا رئيسيا من المؤسسة الوقفية، ويتكون من ثلاثة أشخاص على الأقل، على أن يكون اثنان منهما من دول الاتحاد الأوروبي/ المنطقة الاقتصادية الأوروبية. أما المستفيدون من الوقف وأسرهم فلا يُسمح أن يكونوا أعضاء في مجلس الإدارة. ويمكن تأسيس مجلس إشرافي على أساس تطوعي، ويمكن للمؤسسين والمستفيدين أن يكونوا أعضاء فيه. والمؤسسة الوقفية النمساوية تكون محدودة في أنشطتها، كما لا يسمح لها بممارسة أي نشاط تجاري أو ممارسة وظائف الإدارة في الشركات الأخرى.

■ شركة أوروبية (SE) (Societas Europaea)

بدأ إقرار هذا النوع من الشركات منذ عام 2004، والتي تعمل وفق مفهوم الشركة الأوروبية Societas Europaea ولا يتم تأسيس هذا النوع من الشركات إلا في ظروف معينة محددة. ويتم تأسيسها في إطار "إعادة الهيكلة"، أو لشركات قائمة ترغب بالعمل معا بصورة مشتركة مثل حالات الدمج أو تأسيس شركة قابضة أو تابعة. ولا يمكن للأشخاص الطبيعيين تأسيس هذه الشركة أو الشركات التي ليس لها عمل فعلي أو الشركات التي تقيم في دولة واحدة عضو في الاتحاد الأوروبي/ المنطقة الاقتصادية الأوروبية. ويجوز جهة أجنبية ما لديها شركة تابعة تقع في دولة أخرى عضو في الاتحاد الأوروبي أن تؤسس شركة أوروبية مع شركة نمساوية تابعة لها. وينطبق الشيء نفسه إذا رغبت شركة أوروبية في تأسيس فرع لها في النمسا.

ويتيح النظام الأساسي للشركة الأوروبية للمؤسسات التجارية التي تمارس نشاطا في أي من الدول الأعضاء بالاتحاد الأوروبي، بإقامة شركة ذات مسؤولية محدودة، وأن تمارس عملها في جميع أنحاء الاتحاد الأوروبي في

إطار نظام قانوني وإدارة واحدة، بدلا من أن تكون خاضعة لتشريعات متنوعة لمختلف الدول الأعضاء بالاتحاد . ويجب أن يتم تسجيل هذه الشركة في السجل التجاري للدولة التي توجد بها . ويجب نشر التسجيل في الجريدة الرسمية للمجموعة الأوروبية . ويسمح النظام الأساسي بالاختيار بين نظام إدارة واحد أو اثنين؛ حيث يمكن للشركات الدمج والتحويل لشركة قابضة دون الحاجة إلى تصفية الشركة .

الشركات الشخصية

■ شراكة عامة، (Offene Gesellschaft) (OG)

يتألف هذا النوع من الشركات من شريكين أو أكثر. ويكون كل شريك مسؤولا بشكل كامل عن ديون الشركة، ولا تكون المسؤولية محدودة تجاه الدائنين. والشراكة العامة (أو الشركة المفتوحة) لها شخصية قانونية ويمثلها مالكوها. وفي إطار هذا النوع من الشركات يمكن ممارسة أي نوع من النشاطات، بما في ذلك المهن المتخصصة (مثل المحاماة والمهن الحرة)، وإقامة أعمال صغيرة ونشاطات في قطاع الزراعة وتنمية الغابات.

■ شركة التوصية البسيطة، (limited partnership business entity) (KG) Kommanditgesellschaft

يتكون هذا النوع من الشركات ذات الشراكة المحدودة من شريك عام رئيسي على الأقل مع مسؤولية غير محدودة وشريك محدود المسؤولية، تقتصر على مقدار مساهمته المسجلة في السجل التجاري. ويقوم الشركاء المتضامنون بإدارة الأعمال المتعلقة بنشاط الشركة. ويكون لشركة التوصية البسيطة شخصية قانونية .

تكلفة تأسيس الشركات

إنشاء شركة ذات مسؤولية محدودة GmbH أو شركة مساهمة AG يكلف نسبة ١٪ ضريبة رأس المال (ضريبة التأسيس)، على أساس رأس المال المدفوع. وتبلغ تكلفة التسجيل حوالي ٣٩٠ يورو للسجل التجاري، وهذا يتوقف على مدى تعقيد عملية التسجيل. وزيادة رأس المال يخضع لنسبة ١٪ ضريبة رأس المال (ضريبة التأسيس) ورسوم تسجيل حوالي ٢٥٠ يورو.

أما إقامة شراكة فلا يتكلف سوى رسوم التسجيل في السجل التجاري. بالإضافة إلى ذلك يتم تحمل أتعاب المحامي و كاتب العدل ورسوم المحاسب القانوني وكذلك تكاليف نشر التسجيل في السجل التجاري. واعتمادا على نوع الشركة وتشكيلها، فإن هذه الرسوم تتراوح بين ٢٠٠٠ إلى ١٠ آلاف يورو.

يتم تسجيل الشركات والشراكات والملكية الفردية في السجل التجاري "Firmenbuch"، وهو متاح للاطلاع عليه من قبل الجمهور عبر شبكة المعلومات الدولية الإنترنت. كما يمكن الحصول على مقتطفات من السجل التجاري عن طريق المحكمة، أو كاتب عدل أو محام. ومن بين المعلومات التي يتضمنها السجل التجاري الاسم - المقر والعنوان - الممثلون القانونيون (أسماء و تواريخ ميلاد الأشخاص الذين يحق لهم التصرف باسم الشركة) - من لهم حق التوقيع "Prokuristen"، وهم أشخاص لديهم الصلاحيات الكاملة للتمثيل التجاري لشركة أو ملكية فردية، ولكن لا يحق لهم إبرام الصفقات العقارية-مساهمو الشركات ذات المسؤولية المحدودة والشراكات.

ويساعد السجل التجاري رجال الأعمال والأشخاص والشركات في التحقق من بيانات تسجيل الشريك التجاري المحتمل قبل الدخول في اتفاق معه، وكذلك التعرف على الأشخاص الذين لهم حق التوقيع وتمثيل الشركة.

قانون العمل النمساوي

عقد العمل

بموجب عقد العمل المبرم بين طرفي التعاقد (المستخدم/ الموظف و

صاحب العمل)، يتم فرض وضمان الالتزام المتبادل بين الطرفين فيما يتعلق بمهام الوظيفة ونظام العمل. وبصورة عامة فليس هناك شكل محدد لعقد العمل والشروط المتضمن لها، وهو ما يعني أن التعاقد يمكن أن يتم شفاهة أو كتابة أو من خلال إجراء آخر. وفي حالة عدم إقرار عقد العمل كتابة، فيجب أن يعطى للموظف المعين حديثاً المعلومات المتعلقة بالعمل في شكل مكتوب، فيما يعرف بوثيقة العمل (Dienstzettel) والتي من خلالها يتم تحديد الحقوق الواجبات.

ويمكن الاتفاق على تعيين الموظف/ العامل لفترة تقييم تبدأ بمدة شهر وقد تصل إلى ٣ أشهر. وخلال هذه الفترة يمكن لرب العمل أو الموظف إنهاء التعاقد دون تقديم أسباب.

ساعات العمل

تبلغ ساعات العمل المعتادة أسبوعياً، ٤٠ ساعة عمل. وفي بعض القطاعات قد تتقلص ساعات العمل لتكون على سبيل المثال ٣٨,٥ ساعة/ أسبوعياً. كما أنه قد يحدث تمديد في ساعات العمل المتفق عليها، وفي هذه الحالة يتم احتساب ساعات إضافية للموظف بنسبة تصل إلى ٥٠٪ من الأجر الرسمي، وفي بعض الأحيان يحصل الموظف على قيمة ١٠٠٪ من أجره عند تطبيق ساعات إضافية في الليل أو في أيام الآحاد والعطلات. ويكون الحد الأقصى لساعات العمل ١٢ ساعة يومياً، و٦٠ ساعة أسبوعياً.

■ الإجازات والعطلات

بعد مرور ستة أشهر على العمل، يمنح القانون الحق لكل موظف الحصول على عطلة سنوية مدفوعة الأجر بالكامل، ولمدة ٣٠ يوم (ويعتبر يوم السبت يوم عمل). وينطبق هذا الحق على الموظفين الذي مر على خدمتهم ٢٥ عاما. وبداية من العام ٢٦ من التوظيف، يحق للموظف الحصول على عطلة بأجر كامل لمدة ٣٦ يوما سنويا. ويحق للموظفين الحصول على راحة في أيام العطل الرسمية بالنمسا، وهي:

- ايناير - رأس السنة الميلادية ■ كوربوس كريستي (عيد الجسد)
- ٦يناير - عيد الغطاس ■ ١٥أغسطس - عيد صعود مريم
- عيد الفصح ■ ٢٦أكتوبر - اليوم الوطني
- ١مايو عيد العمال ■ انوفمبر - عيد القديسين
- عيد الصعود (خميس الصعود) ■ ٨ديسمبر - حمل السيدة العذراء
- عيد العنصرة ■ ٢٥ديسمبر - عيد ميلاد المسيح
- ٢٦ديسمبر - عيد القديس ستيفن

■ إنهاء الاستخدا م

يجوز إنهاء عقد العمل في الحالات التالية:

- ١) انقضاء فترة العمل المحددة مسبقا . (٥) إشعار من قبل الموظف
- ٢) انتهاء الفترة التجريبية (٦) إشعار من قبل صاحب العمل
- ٣) استقالة الموظف قبل انتهاء العقد (٧) الفصل من قبل صاحب العمل
- ٤) إنهاء بالتراضي

■ استقالة الموظف قبل انتهاء العقد

إذا كانت الحالة الصحية للموظف ضعيفة، أو في حالة وجود سبب وجيه للإنهاء الفوري التعاقد، فإن القانون يسمح للموظف بإنهاء عقد العمل بصورة فورية وناهذة دون التقيد بالفترة القانونية أو تقديم إشعار.

■ الإشعار من قبل الموظف

بغض النظر عن وقت العمل المحدد العقد المبرم بين الطرفين، فإن المدة القانونية لتقديم إشعار الاستقالة هي شهر واحد.. ويمكن تمديد فترة الإشعار بالتوافق بين الطرفين لمدة ٦ أشهر.

■ انتهاء التعاقد

الإشعار بإنهاء الخدمة (استمارة الفصل) تعد بمثابة إعلان لا لبس فيه يجب أن ينص على تاريخ محدد يتم فيه إنهاء العمل. ويسمح القانون صاحب العمل الحق في إنهاء عقد العمل مع الموظف دون تفصيل للأسباب.

■ الفصل من قبل صاحب العمل

لصاحب العمل الحق في إنهاء عقد العمل فورا، إذا توفرت الأسباب لذلك، مثل عدم الولاء، ورفض تنفيذ العمل المتفق عليه أو السرقة.

■ الأجر والمرتبات

ينص عقد العمل على المقابل المادي الذي يحصل عليه الموظف نظير ما يقوم به من عمل . ويطلق على هذا المقابل أجر في حالة العمال ، ومرتبات في حالة الموظفين ، وفي حالة المتدربين يسمى بدل تدريب . ويتم تنظيم دفع المقابل المادي نظير خدمات العمل من خلال عقود شاملة أو / واتفاقات تشغيل ، ويعتمد ذلك على عدد من العوامل الفردية مثل السن والمؤهلات وساعات العمل والوظيفة . . . الخ .

■ دفع الأجر

دفع الأجر والرواتب للعمال والموظفين يتم في معظم الحالات عن طريق التحويل المصرفي بنهاية كل شهر أو في بداية الشهر التالي . وفي حالة العمال ، فقد يحصلون على أجورهم نقدا بصورة أسبوعية . ويحصل الموظف على راتبه ١٤ مرة سنويا ، بعد إضافة مكافأة عيد الميلاد Weihnachtsgeld ومكافأة العطلة Urlaubsgeld . ويتم استقطاع الضرائب واشتراك الضمان الاجتماعي والاستقطاعات الأخرى (مثل الرسوم النقابية) من الراتب الإجمالي . ويقوم صاحب العمل بتحويل هذه الاستقطاعات إلى الجهات المعنية (مصلحة الضرائب والتأمين الصحي) .

■ بيان مقدرات المرتب

يحصل العامل/ الموظف على كشف بالأجر/ الراتب الشهري موضحا فيه الراتب الإجمالي وجميع الاستقطاعات ، وصافي المرتب الذي يتم تقاضيه .



نظام الضرائب بالنمسا

■ الضرائب على الشركات والأفراد

البيانات المالية السنوية (الإقرارات الضريبية) المعدة وفقا للقانون التجاري هي نقطة البداية لتحديد الدخل الواجب خضوعه للضريبة . وتطبق أساليب التقييم المستخدمة لأغراض القانون التجاري أيضا لأغراض الضريبة ما لم ينص القانون على خلاف ذلك . ويتم تعديل الربح أو الخسارة كما هو مبين في البيانات المالية بحيث يؤخذ في الاعتبار أية اختلافات بين متطلبات الضرائب والقانون التجاري . كما أن هناك ميزات أخرى يوفرها النظام الضريبي في النمسا؛ أهمها فرض الضرائب بشكل جماعي على مجموعات الشركات في أوروبا وعدم وجود ضريبة أملاك أو ضريبة مهنية . ومن أجل تجنب الازدواج الضريبي للأشخاص غير الرسميين ، فقد تم توقيع اتفاقيات بهذا الشأن (DTT double taxation treaties) مع الكثير من الدول ، من بينها الدول العربية التالية ، والمرتبة حسب العام الذي شهد توقيع الاتفاقية :

- جمهورية مصر العربية : تم توقيع اتفاقية منع الازدواج الضريبي ، ودخلت حيز التنفيذ في أكتوبر ١٩٦٣ .
- دولة تونس : تم توقيع اتفاقية منع الازدواج الضريبي مع النمسا ، ودخلت حيز التنفيذ في سبتمبر ١٩٧٨ .

- دولة الإمارات العربية المتحدة: تم توقيع اتفاقية منع الأزواج الضريبي مع النمسا في مجال ضريبة الدخل، ودخلت حيز التنفيذ في سبتمبر ٢٠٠٤.
- دولة الكويت: تم توقيع اتفاقية منع الأزواج الضريبي مع النمسا، ودخلت حيز التنفيذ في مارس ٢٠٠٤.
- جمهورية الجزائر الديمقراطية الشعبية: تم توقيع اتفاقية منع الأزواج الضريبي في مجال ضريبة الدخل والممتلكات، ودخلت حيز التنفيذ في ديسمبر ٢٠٠٦.
- المملكة المغربية: تم توقيع اتفاقية منع الأزواج الضريبي مع النمسا، ودخلت حيز التنفيذ في نوفمبر ٢٠٠٦.
- المملكة العربية السعودية: تم توقيع اتفاقية منع الأزواج الضريبي مع النمسا، ودخلت حيز التنفيذ في يونيو ٢٠٠٧.
- مملكة البحرين: تم توقيع اتفاقية منع الأزواج الضريبي مع النمسا، ودخلت حيز التنفيذ في فبراير ٢٠١١.
- دولة قطر: تم توقيع اتفاقية منع الأزواج الضريبي مع النمسا، ودخلت حيز التنفيذ في مارس ٢٠١٢.

■ ضرائب الشركات Körperschaftssteuer

تخضع الشركات والمجموعات التجارية العاملة داخل حدود النمسا لضريبة الشركات. ويتم احتساب هذه الضريبة على مجموع العائدات السنوية للشركة؛ حيث تُفرض الضريبة بنسبة تقدر بـ ٢٥٪ على إجمالي الأرباح. (حتى عام ٢٠٠٥ كانت نسبة الضريبة ٢٤٪ وتم تخفيضها إلى ٢٥٪ لتقترب النمسا من دول شرق أوروبا، وتصبح من الدول ذات الضرائب المنخفضة، مثلها في ذلك كدول المجر وسلوفاكيا وبولندا). وعند فرض الضرائب على مجموعات الشركات تحتسب أرباح وخسائر الشركات الوطنية والأجنبية وكذلك فروع الشركات الأجنبية. ويُسهم في التسهيلات الضريبية، المبلغ المُعفى من الضريبة من الأموال التي يتم إنفاقها في مجالات البحث العلمي والتأهيل والتدريب، وذلك بنسبة لا تتجاوز ٣٥٪ من المبالغ التي تنفق في هذه المجالات. ويحق للشركات التي لا تحقق أرباحاً خلال العام الواحد، أن تتقدم بطلب للحصول على منحة لدعم الأبحاث العلمية، وذلك حتى نسبة ٨٪ من المبلغ الذي تم تحريكه، شريطة أن تكون الشركة قد استنفدت نفقاتها. كما يعفى من الضرائب المبالغ المخصصة لنفقات الأيدي العاملة المتدربة، وذلك حتى نسبة ٢٠٪ من قيمة إجراءات تأهيل العاملين. وكبديل لذلك يمكن الحصول على منحة تأهيل بنسبة ٦٪ من النفقات المحركة.

■ ضريبة دخل رأس المال Kapitalertragsteuer

تصل قيمة هذه الضريبة، واختصارها (KEST) (ضريبة أرباح رأس المال) بنسبة ٢٥٪. وتشتمل هذه الضريبة على ضريبة الدخل والضريبة على الشركات. وتُجبي هذه الضريبة على عائدات الفائدة على الودائع المصرفية وسندات الدين، وعلى الأرباح من الأسهم والشركات ذات المسؤولية المحدودة، كما تجبي على الأرباح التي يتم جنيهاً من بيع الأسهم.

■ الضرائب على الأشخاص

هناك شرائح ضريبية متنوعة للأشخاص في النمسا، تصل إلى نسبة ٥٠٪، وذلك بحسب ما يحصل عليه الشخص من دخل سنويا. ويخضع الأشخاص المقيمون بصورة دائمة في النمسا لضريبة الدخل، ويسري ذلك على ما يحققون من مكاسب أو دخل داخل النمسا أو خارجها، طالما أنهم مقيمون فيها إقامة دائمة أو شبه دائمة لفترة تزيد على ٦ أشهر.



نموذج لتصريح الإقامة بالنمسا

هناك قسمان من تصاريح الدخول أو الإقامة بالنمسا، الأول وهو تأشيرات الإقامة لمدة زمنية قصيرة، وتصاريح الإقامة لمدة زمنية طويلة .

وهو تأشيرات الإقامة ينقسم إلى:

■ تأشيرة نوع C:

وعادة ما يتم إصدارها لأغراض السياحة، ومدتها ٩٠ يوما، وتكون سارية لمدة ١٨٠ يوما من تاريخ إصدارها. وبموجب هذه التأشيرة يحق لحاملها التنقل بين النمسا وبقية الدول الموقعة على اتفاقية شنجن (ألمانيا - بلجيكا - الدانمرك - أيسلندا - فنلندا - فرنسا - اليونان - إيطاليا - لاتفيا - ليتوانيا - ليختنشتاين - لوكسمبورج - مالطة - هولندا - النرويج - بولندا - البرتغال - إسبانيا - السويد - سويسرا - سلوفاكيا - سلوفينيا - التشيك - المجر - استونيا).

■ تأشيرة نوع D:

ولهذه التأشيرة نوعان (١) تأشيرة لمدة إقامة طويلة نسبيا تبدأ من ٩١ يوما وحتى ٦ أشهر، ولا يصرح لحاملها باكتساب عمل. (٢) تأشيرة بغرض عمل، وتُمنح لممارسة عمل مؤقت مستقل أو غير مستقل لمدة لا تتجاوز ٦ أشهر.

■ النوع الثالثي: تصاريح الإقامة والاستيطان

أدخلت النمسا منذ عام ٢٠١١ نظام بطاقة الأحمر-الأبيض-الأحمر (ألوان علم النمسا)، والغرض منه تنظيم الهجرة واختيار الكفاءات في المجالات المهنية والأكاديمية، وتمكين الهجرة طويلة الأجل للأجانب المؤهلين وذوي الكفاءات العالية والتخصصات النادرة وأسرههم وفق معايير شخصية ومهنية محددة تتفق مع متطلبات سوق العمل.

- بطاقة الأحمر-الأبيض-الأحمر (إقامة مؤقتة مع دخول مقيد إلى سوق العمل).
- بطاقة الأحمر-الأبيض-الأحمر + (إقامة مؤقتة مع دخول غير مقيد إلى سوق العمل).
- تصريح استيطان (إقامة مؤقتة مع دخول مقيد إلى سوق العمل).
- تصريح استيطان بدون تصريح عمل (إقامة مؤقتة بدون عمل).
- تصريح استيطان - أفراد الأسرة (استيطان مؤقت بدون عمل)
- عضو الأسرة (استيطان مؤقت مع دخول غير مقيد إلى سوق العمل).
- الإقامة الدائمة - الاتحاد الأوروبي (حق دائم للاستقرار في البلاد مع دخول غير مقيد إلى سوق العمل).
- الإقامة الدائمة - أفراد الأسرة (حق دائم للاستقرار في البلاد مع دخول غير مقيد إلى سوق العمل).
- بطاقة الاتحاد الأوروبي الزرقاء (استيطان مؤقت مع دخول مقيد إلى سوق العمل - من داخل الاتحاد).

ويرتبط الحصول على بطاقة الأحمر - الأبيض - الأحمر بنظام نقاط يمكن من خلالها احتساب المعايير المهنية التفضيلية للراغبين بالهجرة إلى النمسا من ذوي الكفاءات وذوهم. ويعتمد هذا النظام على معايير محددة تتعلق ب: مستوى التأهيل - الخبرة المهنية - المعرفة اللغوية العمر - الدراسة في النمسا .

وقد أدخلت النمسا هذا النظام الدقيق والصارم في نفس الوقت، من أجل إتاحة الفرصة للراغبين من خارج دول الاتحاد الأوروبي التعرف بشكل مباشر على الإمكانيات المتاحة أمامهم للهجرة إلى النمسا، وما يتصل بذلك من شروط وقواعد تنظيمية .

وتحدد مدة بطاقة Rot-Weiß-Rot بـ ١٢ شهرًا قابلة للتديد، وتتيح لحاملها فرصة التوظيف لدى صاحب عمل محدد . وبعد مرور عام يمكن تقديم طلب الحصول على بطاقة Rot-Weiß-Rot Plus التي تسمح لحاملها الانخراط في سوق العمل دون قيد . ولا يخضع أقارب المهاجرين الحاملين لبطاقة "Rot-Weiß-Rot" لنظام الحصص الإلزامية، غير أنه يتعين عليهم إثبات الإلمام باللغة الألمانية قبل التوجه إلى النمسا . ولا يشترط على الأشخاص الذين يهاجرون إلى البلاد ببطاقة Rot-Weiß-Rot إثبات معرفة اللغة الألمانية قبل السفر، غير أن الإلمام باللغتين الألمانية أو الإنجليزية يُحتسب ضمن النقاط التفضيلية على جدول المعايير .

الفئات المستهدفة من نظام الهجرة:

يهدف نظام الهجرة إلى انتقاء أفضل العناصر من بين الأجانب الراغبين بالعمل والمعيشة في النمسا، ويتم تصنيف المهاجرين المرحب بهم في البلاد على النحو التالي:

■ حملة المؤهلات العليا وتسري عليهم الشروط العامة التالية:

□ لا يشترط عليهم تقديم عرض مسبق للتوظيف بالنمسا .

□ إذا تم الحصول على الحد الأدنى من النقاط (على الأقل ٧٠ من ١٠٠ نقطة) فيتم منح تأشيرة لمدة ٦ أشهر، ويمكن خلال هذه الفترة البحث عن وظيفة داخل النمسا (تأشيرة الباحثين عن وظيفة) .

□ إذا تم العثور على وظيفة خلال هذه الفترة، تتناسب مع المؤهلات، فيتم في هذه الحالة منح بطاقة Rot-Weiß-Rot دون شروط إضافية من مكتب العمل النمساوي .

■ المستندات المطلوب تقديمها لدى البعثة الدبلوماسية النمساوية بالوطن للحصول على الإقامة للباحثين عن عمل:

صورة شخصية حديثة (مقاس ٤,٥ X ٣,٥ سم) - جواز السفر (ساري بمدة صلاحية لا تقل عن ٦ أشهر) - شهادة الميلاد - إثبات محل الإقامة (مثل عقد الإيجار، أو إثبات الملكية) - إثبات التأمين الصحي (بوليصة تأمين أو ما يعادلها) - إثبات القدرة على المعيشة (كشف مفردات المرتب، أو عقد العمل، أو شهادات التأمين، أو إثبات المعاش التقاعدي، أو إثبات بالامتلاك الخاصة والاستثمارات) .

■ الوثائق المتصلة بفحص معايير الهجرة بموجب نظام النقاط :

■ المؤهلات والمهارات الخاصة

شهادة إتمام الدراسة الجامعية بإحدى المؤسسات التعليمية العليا - إثبات حالة الجامعة أو ما يعادلها - شهادة إتمام الدراسة في أي من المجالات التقنية (الرياضيات - تقنية المعلومات - العلوم الطبيعية - التكنولوجيا) - وثيقة لتسجيل الحصول على شهادة التأهيل لدرجة الأستاذية - الراتب السنوي الإجمالي في وظيفة بالإدارة العليا - إشعار

تقدير الضرائب أو شهادة بالراتب - شهادة من صاحب العمل السابق بأن مقدم الطلب عمل في وظيفة بالإدارة العليا - إثبات إدراج المؤسسة في البورصة أو تقرير إيجابي من مكتب التجارة الخارجية النمساوية المسؤولة عن أنشطتها أو قطاع الأعمال النشطة فيه المؤسسة .

■ البحث العلمي

إثبات بما تم نشره من أبحاث في الموسوعات والدوريات العلمية - شهادة صادرة عن مؤسسة جامعية أو بحثية بأن مقدم الطلب يعمل في مجال البحث والتطوير أو السلك الأكاديمي - إثبات براءة اختراع من خلال شهادة من سجلات البراءات الوطنية أو الإقليمية .

■ الجوائز والتكريمات المعترف بها شهادة إثبات بما تم الحصول عليه من جوائز

■ الخبرة العملية شهادات الخدمة وشهادات العمل

■ المهارات اللغوية

شهادة دبلوم اللغة أو شهادة إتمام دورة في اللغة الألمانية مستويات A1 أو A2 وفق الإطار الأوروبي المرجعي الموحد للغات . ويمكن الحصول على شهادة الدبلوم أو إتمام دورات اللغة الألمانية من عدد من المؤسسات والمعاهد المعتمدة رسمياً لهذا الغرض بالنمسا . وكذلك إثبات معتمد بالإلمام باللغة الإنجليزية ، واجتياز الاختبارات المعروفة دولياً في هذا الإطار .

■ دراسات في النمسا

سجل الدراسة وشهادات الاختبارات ذات الصلة - شهادة إتمام الدراسة بالنمسا . يُرجى ملاحظة أن جميع المستندات تقدم بأصولها وتسخ ضوئية منها ، كما أن جميع الشهادات والوثائق يجب أن تكون باللغة الألمانية أو الإنجليزية (أو مترجمة لأي منهما لدى مترجم محلف) ، ومصدقة ومعتمدة من الممثلة الدبلوماسية النمساوية بالوطن .

متخصصون في وظائف مطلوبة

يحدد سوق العمل النمساوي سنوياً احتياجه إلى سد النواقص في عدد من المهن والوظائف . ويسمح قانون الهجرة لغير النمساويين وللأجانب من خارج الاتحاد الأوروبي التقدم لشغل هذه الوظائف ، وفق الشروط التالية :

- إنهاء التأهيل الوظيفي في أي من الوظائف التي يحددها سوق العمل .
- تلقي عرض عمل في النمسا بأجر لا يقل عن الحد الأدنى الذي ينص عليه القانون (متغير سنوياً) .
- الحصول على الحد الأدنى المطلوب من النقاط التفضيلية على جدول المعايير (على الأقل 50 من 70 نقطة) .

كودات مهمة أخرى

يُمكن للأجانب من خارج دول الاتحاد الأوروبي دخول سوق العمل النمساوية عن طريق الهجرة " كودات مهمة أخرى" ، وفق الشروط التالية :

- تقديم عرض عمل بأجر يتوافق مع إجمالي الحد الأدنى المطلوب .
- الحصول على الحد الأدنى من عدد النقاط التفضيلية (على الأقل ٥٠ من ٧٥ نقطة) من نظام نقاط الكوادر المهمة الأخرى .
- يتأكد مكتب العمل من خلال اختبار سوق العمل من عدم توفر عامل مناسب للوظيفة المطلوبة في سوق العمل النمساوية .

الكوادر المهمة المستقلة

تتيح بطاقة Rot-Weiß-Rot للكوادر المهمة المستقلة من خارج دول الاتحاد الأوروبي فرصة الهجرة وتأسيس شركة في النمسا، شريطة إثبات أن:

- النشاط المزمع في النمسا يعود بالنفع اقتصاديا على البلاد، وهو ما يمكن إثباته بشهادة من مكتب العمل .
- يرتبط مع النشاط عملية نقل مستدام لاستثمارات إلى النمسا،
- أو أن يوفر هذا النشاط فرص عمل جديدة أو تأمين فرص عمل قائمة بالفعل،
- أو إذا ارتبط بإقامة العامل الرئيسي عملية نقل للمعارف العلمية أو إدخال تقنيات جديدة .

خريجو الجامعات النمساوية من الأجانب

خريجو جامعات النمسا، بجنسيات من خارج دول الاتحاد الأوروبي تسري عليهم شروط سهلة للحصول على بطاقة Rot-Weiß-Rot والعمل في النمسا. ويمكنهم عقب الانتهاء من دراستهم البقاء في النمسا لمدة ٦ أشهر بغرض الحصول على فرصة عمل، إذا كانوا قد أنهوا على الأقل المرحلة الدراسية الثانية من دراسة الدبلوما أو الماجستير في إحدى الجامعات أو الكليات النمساوية المتخصصة العامة أو الخاصة المعترف بها في النمسا. ويمكنهم تقديم طلب الحصول على بطاقة Rot-Weiß-Rot مباشرة ودون شروط إضافية، إذا توفر عرض عمل يتناسب مع مؤهلاتهم الجامعية، بالحد الأدنى من الأجر الشهري المنصوص عليه قانونيا، وهو متغير سنويا .





يمكن للأجانب الحصول على الجنسية النمساوية بموجب المنح، شريطة استيفاء الشروط العامة للحصول على الجنسية، وهي:

■ الشروط العامة لمنح الجنسية النمساوية:

- عدم وجود حظر إقامة أو أية إجراءات معلقة لإنهاء الإقامة داخل النمسا أو في أي من دول المنطقة الاقتصادية الأوروبية، كما يشترط عدم صدور أمر ترحيل بحق المتقدم خلال عام سابق على تقديم الطلب.
- عدم صدور أحكام قضائية ضد مقدم الطلب، أو وجود إجراءات جنائية معلقة سواء داخل النمسا أو خارجها، وعدم ارتكاب مخالفات إدارية خطيرة.
- عدم وجود مخالفات مالية أو إجراءات جنائية على خلفية مخالفات مالية داخل النمسا.
- وجود مقومات معيشة آمنة (مصدر دخل كاف).
- عدم الحصول على مساعدات اجتماعية من الدولة خلال السنوات الثلاث السابقة على تقديم الطلب.
- الموقف الإيجابي من جمهورية النمسا.
- التنازل عن الجنسية الأصلية.
- اجتياز اختبار في معرفة النظام الديمقراطي وتاريخ النمسا، وتاريخ أي من المقاطعات النمساوية (بحسب المقاطعة التي يتم تقديم طلب التجنس فيها)
- إثبات الإلمام باللغة الألمانية (مستوى B1 أو B2).
- ألا يؤثر منح الجنسية سلباً على العلاقات الدولية للنمسا.
- ألا يحلق أضراراً بمصالح النمسا.

■ في حالة وجود إقامة داخل النمسا، فيشترط التالي:

- استيفاء مدة الإقامة المطلوبة، والتي لا تقل عن ١٠ أعوام متصلة، على أن يكون مقدم الطلب لديه إقامة استيطان في النمسا لمدة لا تقل عن خمس سنوات مضت.
- وفي حالات خاصة تكفي إقامة لمدة ٦ سنوات متصلة، وذلك في حالة المتزوجين ويكون أحدهما نمساوي الجنسية. وفي هذه الحالة يشترط على المتزوج من نمساوية / المتزوجة من نمساوي الإقامة في منزل واحد بالنمسا مع الزوج/ الزوجة لمدة لا تقل عن خمس سنوات.
- وفي حالة إذا كان المواطن النمساوي / المواطنة النمساوية يعمل/ تعمل خارج النمسا بما يخدم مصالح البلاد، فيلغي شرط الإقامة في النمسا للطرف الأجنبي في عقد الزواج.
- يجب على مقدم الطلب إثبات الإلمام باللغة الألمانية بمستوى B1 أو B2 وفق الإطار الأوروبي المرجعي الموحد للغات.

ويُعطي أفضلية في منح الجنسية إثبات مقدم الطلب على تحقيق اندماج دائم داخل المجتمع النمساوي،
ومن مثال ذلك:

- العمل لمدة ٢ سنوات بصورة تطوعية بإحدى المنظمات غير الربحية .
 - أو ممارسة العمل في مجالات التعليم أو الصحة أو العمل الاجتماعي لمدة لا تقل عن ٢ سنوات .
 - أو ممارسة العمل لمدة لا تقل عن ٢ سنوات في وظيفة بإحدى مجموعات المصالح (مثل النقابات) .
- وتكون الأفضلية في منح الجنسية للأجانب الذين ولدوا في النمسا والأجانب الذين يحملون جنسية إحدى دول المنطقة الاقتصادية الأوروبية ، والأجانب الذين لديهم حق اللجوء بالنمسا .
- وهناك استثناء في منح الجنسية النمساوية لمن يقدم خدمات وانجازات استثنائية للنمسا في المجال العلمي أو الاقتصادي أو الفني أو الرياضي، أو أن حصوله على الجنسية النمساوية سيحقق مصلحة متميزة لجمهورية النمسا . وفي هذه الحالة تُمنح الجنسية دون شرط وجود إقامة لمقدم الطلب داخل النمسا، ولا يخضع لأي من الشروط سالفه الذكر . ويشترط في هذه الحالة تأكيد الحكومة النمساوية الاتحادية أن حصول مقدم الطلب على الجنسية يمثل مصلحة للنمسا .
- وفيما يتعلق بالمستثمرين ورجال الأعمال، فلا يوجد حد معين لقيمة الاستثمارات المزمعة في النمسا، يحدد بمقتضاه مدى أهمية منح المستثمر أو رجل الأعمال الجنسية النمساوية . غير أن الخبراء القانونيون يوصون بالأقل قيمة الاستثمارات عن ١ مليون يورو . والأفضلية في هذا المجال للاستثمار في المناطق الضعيفة بمجال البنية التحتية، والاستثمار في مجالات الطاقة المتجددة أو في مجال البحث العلمي . ولكن المهم في هذا الإطار أن يسهم الاستثمار في عملية التنمية وأن يكون مستداما، وهو ما يضمن عدم إنهاء الاستثمارات في النمسا بعد الحصول على الجنسية .



العقارات والسكن

■ مبادئ تنظيم العقارات النمساوية

يمكن للأفراد والكيانات القانونية استئجار وتملك عقارات في النمسا . ومن أجل امتلاك قطعة أرض (منازل أو شقق)، يتطلب ذلك وجود (١) عقد مكتوب (مثل اتفاقية شراء) و(٢) يسجل العقد في السجل العقاري النمساوي . ولا تكتمل عملية الشراء/ البيع إلا بالتسجيل في السجل العقاري الذي تديره محاكم المقاطعات/ الأحياء النمساوية ويغطي جميع العقارات الموجودة في النمسا . ووفقا لمبدأ حسن النية، فإن مدخلات السجل العقاري يمكن اعتبارها دقيقة تماما .

ولتسجيل عقد الشراء يجب أن يكون موقعا، وأن يكون التوقيع مصدقا من قبل المحكمة، أو كاتب عدل أو من قبل سفارة نمساوية ويتضمن العقد وصفا للعين المقرر شراؤها، وسعر الشراء ويحتوي على قواعد الضمانات والمسؤولية . وعادة ما تتم تغطية مبلغ الشراء باتفاق الضمان، الذي يحرره المحامون الموكلون أو كاتب عدل . بالإضافة إلى السجل العقاري، هناك العديد من السجلات العامة الأخرى ذات الصلة بالعقارات، مثل خطط تقسيم

المنطقة وتنظيم البناء والترية الملوثة وحماية الآثار/ المباني، والتي يمكن من خلالها إمداد المشتري بمعلومات إضافية هامة. ويضمن كل من قانون العقارات النمساوي ونظام السجلات توفير مستوى عالٍ للغاية من الشفافية والتثبت القانوني.

■ الحقوق في مجال العقارات

الأصناف الرئيسية من الحقوق فيما يتعلق بالأرض المسجلة في السجل العقاري هي: حق الملكية (يوفر القانون النمساوي إمكانية الملكية الفردية والملكية المشتركة والملكية السكنية. ويضمن حق الملكية قوة حصرية ومطلقة في التصرف بالعقار). حق البناء (والذي يمكن أن يُمنح لمدة تتراوح من ١٠ - ١٠٠ عام، ويُحول للمستفيد بناء منزل فوق أرض مملوكة لطرف ثالث). الرهون العقارية (والتي غالباً ما تكون تستخدم لتأمين التمويل العقاري)، حق المنفعة وحق الشفعة.

كما يوفر القانون النمساوي حقوق "واجبة" متنوعة فيما يتعلق بالعقارات، وأكثر هذه الحقوق أهمية هو الإيجارات؛ حيث يتوفر بالقانون النمساوي مستوى عالٍ للغاية من مراقبة الإجراءات وتنظيمها.

■ القيود القانونية / التصاريح اللازمة لامتلاك الأراضي

امتلاك الأفراد الأجانب والكيانات الأجنبية للأراضي (باستثناء الأجانب من الاتحاد الأوروبي والمنطقة الاقتصادية الأوروبية) يخضع لقيود قانونية، تحددها الولايات النمساوية التسع. وعلى الأجنبي الراغب بالتملك أن يتقدم بطلب للحصول على تصريح، والذي يُمنح عادة لأسباب اجتماعية أو وطنية أو اقتصادية أو ثقافية. وتسري هذه القيود بشكل عام على الأجانب الراغبين باقتناء (نسبة الأغلبية) من أسهم أي شركة تمتلك عقارات. ومع ذلك فإن بعض الولايات (مثل فيينا) لا تفرض قيود على المؤسسات الخاصة أو القابضة.

■ الضرائب والرسوم ذات الصلة

ضريبة نقل الملكية: عند امتلاك عقار يتم دفع ضريبة نقل الملكية بنسبة ٣,٥٪ من الوعاء الضريبي، الذي يمثل بصفة عامة القيمة الاعتبارية؛ مثل سعر الشراء. ولا تتراكم الضريبة المفروضة في حالة أن المالك شركة وأسهم الشركة في حصة اثنين أو أكثر من المشتريين. واعتماداً على تكاليف الاستثمار، يمكن أن يكون ذلك خياراً جذاباً خاصة للمحافظ العقارية الواسعة.

رسوم التسجيل بسجل العقارات: رسوم التسجيل تبلغ ١,١٪ من الوعاء الضريبي، ويتم دفعها عند التسجيل في السجل العقاري مباشرة.

تكاليف/ رسوم إضافية النفقات والرسوم الإضافية تتعلق بتكاليف المحامين الموكلين وكاتب العدل ووكلاء العقارات، واتفاقات الرهن العقاري وتسجيل الرهن العقاري، وضريبة القيمة المضافة (اختياري وفقاً للقانون النمساوي)، وضمان الخدمات (والتي يمكن عادة ما يقدمها المحامون في صياغة العقود).

■ الضرائب والرسوم ذات الصلة

إلى جانب الأسعار المتميزة لاستئجار وامتلاك العقارات، فإن الإقامة في النمسا تحمل معها الكثير من المزايا نظراً لما تتمتع به البلاد من بيئة نظيفة وميراث حضاري عريق تنطلق به الشوارع والمباني في الولايات النمساوية التسع. كما تتمتع النمسا بقدر عالٍ عالمياً من الأمن والأمان في مدنها وقراها، علاوة على ما تتمتع به النمسا من مناظر طبيعية خلابة وأجواء نقية تساعد على الاستجمام والراحة.



■ نظام التعليم (الأطفال حتى سن ٦ سنوات)

رعاية الرضع والأطفال قبل سن المدرسة توفره السلطات النمساوية المعنية من خلال دور الحضانة للأطفال الرضع والأطفال الصغار، وفي رياض الأطفال (٢-٦ سنوات) والإعداد للأطفال قبل سن المدرسة (٥ سنوات فأكثر).

■ التعليم الإلزامي

يستمر التعليم الإلزامي في النمسا لمدة تسع سنوات (من سن ٦ - ١٥ عاما) أي المرحلة التعليمية من الصف الأول حتى الصف التاسع.

وتسمى السنوات الأربع الأولى من التعليم الإلزامي المرحلة الابتدائية (المرحلة التأسيسية)، وبدءاً من سن ١٠ سنوات يمكن الانتقال إلى المدارس العامة الثانوية (وتسمى أيضا المدرسة التعاونية المتوسطة وتسمى في فيينا مدرسة تجريبية)، أو الانتقال إلى المستوى الأول من المدارس العليا الثانوية AHS. وكل نوع من هذه المدارس يشمل أربع مراحل (سنوات) دراسية.

وفي العام الدراسي التاسع (سن ١٤ - ١٥ سنة) يمكن للطالب أن يواصل التعليم في مدرسة مهنية (مع التركيز على التوجيه المهني والإعداد المهني المحدد).

■ التعليم الخاص

وتوجد بالنمسا أيضا مدارس للأطفال ذوي الإعاقة والاحتياجات التعليمية الخاصة توفر تعليما خاصا لهم حتى العام الثامن أو التاسع الدراسي (مثل المدارس الخاصة أو المراكز التعليمية الخاصة)

■ أنواع أخرى من المدارس

المدارس المهنية المتوسطة (للتلاميذ من عمر ١٤ عاما للدراسة من الصف ٩ حتى ١١، أو ١٢) ويؤدون في ختام الدراسة اختبارا مهنيا متخصصا. المدارس المهنية العليا (للتلاميذ من عمر ١٤ عاما، للدراسة من الصف ٩ إلى ١٣)، ويؤدون في ختام الدراسة اختبارا مهنيا متخصصا، بالإضافة إلى تأدية امتحان الثانوية العامة. وبعد التخرج في المدارس المهنية واعتمادا على نوع المدرسة، يحصل الطالب على امتيازات وظيفية في مجال المهنة / المهن التي اكتسبها.

أما المرحلة العليا من التعليم العام (AHS) والمدارس الثانوية العليا (من سن ١٤ سنة للدراسة في الصف ٩ حتى ١٢) فيتم إنهاؤها بتأدية امتحان مرحلة الثانوية العامة، والتي تعرف في النمسا باسم Matura. وبالنسبة للأجانب المقيمين ممن يرغبون بإحداق أبنائهم في مدارس إنجليزية أو بلغات أخرى (من بينها اللغة العربية)، فتوجد إمكانيات متعددة لهذا الغرض، أكثرها تتمركز في العاصمة فيينا؛ حيث تتوفر مدارس أجنبية مثل:

مدارس باللغة الإنجليزية: مدرسة فيينا الدولية - المدرسة الأمريكية الدولية - مدرسة الدانوب الدولية - المدرسة المسيحية الدولية - مدرسة فيينا الابتدائية - أماديوس الدولية .

مدارس بلغات أخرى: المدرسة الفرنسية في فيينا - المدرسة السعودية بفيينا (عربي) - مدرسة الأزهر الدولية (عربي) - المدرسة اليابانية بفيينا - المدرسة الروسية .

التعليم المهني المتقدم

يوجد بالنمسا ٢٥٠ مهنة يمكن اكتسابها دراسياً من خلال التعليم والتدريب المهني. فبدءاً من سن ١٥ عاماً يمكن الشروع في هذا النوع من الدراسة المهنية، والتي تستمر في الغالب لمدة ٣ و٤ سنوات. وفي هذه الأثناء يمكن للطلاب أن يمارس المهنة المتخصصة فيها بإحدى الشركات أو أحد المصانع، وفي نفس الوقت يواصل الدراسة في المدرسة المهنية. وفي ختام الدراسة تدرّس يؤدي الطلبة (المتدربون) الاختبار النهائي ويتخرجون بتوصيف (عامل متخصص). ويضمن هذا النظام الدراسي المزدوج بين التعليم والممارسة العملية للمهنة، اكتساب أكبر قدر من الخبرات في المهنة التي يحتاجها الاقتصاد.

الجامعات والمعاهد العليا

الحصول على شهادة الثانوية العامة Matura هو الشرط الأساسي لمواصلة الدراسة في مجال التعليم العالي (سواء الجامعات أو المعاهد العليا والمؤسسات التعليمية العليا في المجال التقني).

ويحق لخريجي المدارس المهنية المتوسطة أو التعليم المهني المتقدم الحاصلين على ما يسمى "الثانوية المهنية" المواصلة في مجال التعليم العالي المتخصص.

وتوجد في النمسا مجموعة متنوعة من الدراسة في المجالات التقنية والفنية والعلوم الإنسانية والفنون. كما أن المعاهد العليا تقدم فرصاً للتعليم التأهيلي الموجه، والتي تتيح الانخراط المباشر في سوق العمل. أما المعاهد التربوية العليا فتؤهل الطلاب ليكونوا مدرسين في المدارس الابتدائية والمتوسطة والثانوية المتخصصة، وكذلك معلمين في المدارس المهنية.

ومن أهم مميزات النظام التعليمي بالنمسا التكامل بين الفرص والعروض الدراسية وبين متطلبات سوق العمل، وهو ما يعطي دفعة قوية للاقتصاد، كما يضمن فرصاً وظيفية متخصصة لخريجي التعليم المهني والتأهيل المهني الموجه.

التعليم الجامعي في فيينا

تأسست جامعة فيينا عام ١٢٦٥ وهي أقدم جامعة في محيط الدول الناطقة بالألمانية. ومن خلال ٩ جامعات حكومية و٥ جامعات خاصة وخمس كليات للبحوث العلمية خارج الجامعة، وأكثر من ٩٠٠ معهد للبحوث العلمية توفر فيينا المشهد النادر للبحوث العلمية المتنوع. وتضم فيينا حوالي ١٧٧ ألف طالب، يشكل الطلبة الأجانب نسبة الربع منهم. ويتخرج سنوياً أكثر من ٢٠ ألف شخص في فيينا بشهادة جامعية، نصفهم ينهون الدراسة الهندسية أو العلوم الاقتصادية والطبيعية.

شروط القبول بالجامعات النمساوية

الطلبة الأجانب الراغبون بالتسجيل في أي من جامعات النمسا، عليهم استيفاء الشروط التالية للحصول على مقعد دراسي:

- وجود مكان خال للدراسة في المجال الذي يرغبه مقدم الطلب.
- الحصول على شهادة الثانوية العامة (معادلة للشهادة الثانوية النمساوية).
- إثبات حق الطالب في الدراسة بأي من جامعات وطنه في نفس مجال الدراسة الذي يرغب به في النمسا.
- الإلمام باللغة الألمانية.

■ فترة التقديم

باب التقديم للقبول الجامعي مفتوح حتى ١ سبتمبر للدراسة في الفصل الدراسي الشتوي، وحتى ١ فبراير للدراسة في الفصل الدراسي الصيفي. ويتم تقديم الطلبات إلكترونياً أو لدى مكتب القبول في الجامعة / شؤون الطلاب والدراسة.

■ المستندات المطلوبة

- جواز سفر، بطاقة هوية أو إثبات مواطنة بصورة شخصية.
- شهادة الثانوية العامة أو ما يعادلها.
- شهادة إنهاء آخر سنة دراسية موضح بها المواد الدراسية والتقديرية وعدد ساعاتها.
- طلب التقديم.

تقدم جميع المستندات الأصلية موثقة ومعتمدة من قبل السلطات المحلية والممثلة النمساوية بالوطن، مع ترجمة المستندات غير الألمانية / الإنجليزية إلى أي من اللغتين لدى مترجم محلف.

ملاحظة: نظراً للإقبال الكبير، هناك قيود على الدراسة في المجالات التالية: الطب البشري - علم النفس - الطب البيطري - طب الأسنان - الإعلام وعلوم الاتصالات.

■ الرسوم الدراسية

تقدّر الرسوم الدراسية للطلبة الأجانب بـ ٣٦٠،٣٦ يورو لكل فصل دراسي. وفيما يتعلق باكتساب مهارات اللغة الألمانية والتأهل للالتحاق الجامعي، فيمكن الانخراط في دورات متخصصة في اللغة الألمانية بمعاهد رسمية تابعة للجامعات أو معاهد خاصة معتمدة من الدولة لمنح شهادات اللغة الألمانية.



يعد النظام الصحي النمساوي أحد أفضل الأنظمة على مستوى العالم .
ومن خلال الاستثمارات الكبيرة التي تضخها الدولة من أجل التقدم الطبي
تم تجهيز المرافق الصحية المحلية بأحدث التقنيات . وتعتبر الرعاية الطبية المثلى والدعم الصحي بحسب الحاجة
والوقاية المنتظمة من أولويات النظام الصحي النمساوي .

يتم تمويل القطاع الأكبر من النظام الصحي في النمسا من خلال اشتراكات التأمينات الاجتماعية والضرائب،
ويقدر أقل من مصادر خاصة، مثل رسوم الوصفات الطبية والخصومات والبدل اليومي عند الإقامة في المستشفيات
أو اشتراكات التأمين الطبي الخاص .

وتتم تغطية الرعاية الصحية العامة عبر التأمين الاجتماعي ضد الحوادث والتأمين الصحي . وتشتمل خدمات الرعاية
الصحية على سبيل المثال على الرعاية المنقولة والثابتة والتأهيل الطبي والأدوية ومنح المساعدات الطبية والفحوص
الصحية والوقائية أو البديل الأسبوعي عند الولادة . يختص بتقديم العناية المنقولة الأطباء المقيمين وسيارات
الإسعاف التابعة للمستشفيات، بينما تتوفر العناية الثابتة داخل المستشفيات .

■ التأمين الإلزامي تُلزم جميع الفئات التالية بالخضوع للتأمين الصحي:

- العمال والموظفون
- أصحاب العمل الخاص
- المستفيدون من إعانات البطالة
- المستفيدون من المعاشات
- أعضاء أسر الفئات المذكورة

ويمكن للجميع الاستفادة من التأمين الصحي والضمان الاجتماعي التطوعي .

وهناك بعض الخدمات الصحية التي لا تخضع تكاليفها (إلا جانب قليل منها) لمظلة التأمين الصحي (مثل الكشف
لدى أطباء القطاع الخاص أو العلاج بالمستشفيات الخاصة، تقويم الأسنان، تركيب جسور الأسنان... إلخ) . وفي
حالة الإقامة بالمستشفى فإن جميع المرضى يدفعون مبلغا نظير الإقامة اليومية .

■ التأمين الصحي المشترك

يحق لذوي المستفيد من التأمين الصحي بالنمسا، الاستفادة مجانا أيضا من الخدمات الصحية التي تشملها مظلة
التأمين . والمستفيدون من ذلك هم:

- الزوج / الزوجة
- الأبناء حتى سن ١٨ سنة
- الأبناء حتى سن ٢١ سنة ، في حالة عدم ممارسة وظيفة .
- الأبناء حتى سن ٢٦ سنة إذا كانوا في المراحل التعليمية .

■ الخدمات التأمينية

يحق للأشخاص المؤمن عليهم وأفراد أسرهم الحصول على الرعاية الطبية التي يقدمها الأطباء العامين والأطباء المتخصصين وأطباء الأسنان، ممن لديهم تعاقدات مع صناديق التأمين .
وعند شراء العلاج يدفع المؤمن عليه رسوم الوصفات الطبية (بقيمة ٥,٤ يورو للدواء الواحد) (تقدير عام ٢٠١٤) . غير أنه من الممكن الحصول على إعفاء من هذه الرسوم في حالة تدني مستوى المؤمن عليه .
ويتم تحصيل مبلغ ١٠,٥٥ يورو سنويا نظير (بطاقة التأمين) الإلكترونية التي يحملها كل شخص مؤمن عليه .
وفي حالة تعرض الموظف/ العامل لإصابة تؤدي إلى عدم قدرته على تأدية مهام عمله، فإن صاحب العمل يدفع راتبه لمدة قد تصل إلى ١٢ أسبوعا . ثم بعد هذه الفترة يحصل الموظف/ العامل المريض على بدل المرض من صندوق التأمين الصحي، والذي يكون أقل من الراتب .
أما الأشخاص المصابون بأمراض مزمنة أو أي من أنواع العجز فيحصلون على بدل رعاية . ويتم تقديم طلب للحصول على هذه الخدمة لدى السلطات الصحية المختصة .

■ مثال عملي للراغبين بالاستثمار (دراسة حالة) :

رجل أعمال من منطقة الخليج يريد الاستثمار في النمسا بأحد مشاريع الطاقة المتجددة، برأس مال ٥٠٠ ألف يورو .
ما هي نوعية الإقامة التي يمكنه الحصول عليها ؟ وهل يحصل أفراد أسرته أيضا على تصاريح إقامة بالنمسا ؟ هل يحق له استقدام عمالة من خارج النمسا ؟
يمكن لرجل الأعمال الراغب بالاستثمار في النمسا أن يحصل على تصريح إقامة "Rot Weiß Rot" ، بصفته صاحب عمل مستقل ذو كفاءة خاصة ، ويُشترط لذلك التالي:
الحصول على تقييم من مكتب خدمة سوق العمل (مكتب العمل) النمساوي حول الفوائد الاقتصادية الشاملة التي تعود على البلاد من المشروع المزمع إقامته، ما يتصل بذلك من تحويل رأس المال الاستثماري وخلق فرص عمل أو الحفاظ على عمالة قائمة .
ويمكن اعتبار أن منفعة اقتصادية شاملة ستعود من المشروع، إذا كان النشاط الاقتصادي الذي يريد مقدم الطلب مزاولته في النمسا يتجاوز الفوائد التشغيلية ليحقق فوائد اقتصادية، بصفة خاصة في الحالات التالية :

- أن يرتبط بالمشروع نقل مستدام لرأس المال الاستثماري إلى النمسا ،
 - أو أن يخلق المشروع فرص عمل جديدة أو يضمن استمرار العمالة القائمة .
 - أو أن يرتبط بتنفيذ بإقامة المستثمر نقل للتكنولوجيا أو إضافة خبرات متخصصة .
- ويشار إلى أن الاستثمار في مجالات الطاقة المتجددة بالنمسا له فرص متعددة وأفضلية . ومع ذلك فليس هناك مبالغ محددة يمكن معها افتراض تحقيق الحد الأدنى للاستثمار المطلوب، ويُفضل التواصل مع خدمة سوق العمل بالنمسا لاستيضاح هذا الأمر .

يمكن لأفراد أسرة المستثمر الحصول على تصريح إقامة Rot Weiß Rot + في إطار ما يسمى "لم شمل الأسرة الواحدة".

ولا يُسمح باستخدام عمالة أجنبية من خارج البلاد إلا في نطاق محدود للغاية ويخضع لقيود متعددة. فلا يمكن استخدام إلا العمالة ذات الخبرة العالية النادرة، وخريجي الجامعات، والعاملين بمهن نادرة التخصص، وكل هؤلاء يمكن لهم الحصول على تصريح إقامة مماثل للتصريح الذي حصل عليه المستثمر.

ويجدر التنويه هنا بأنه، وبسبب القيود التي تفرض باستمرار على قانون الأجانب بالنمسا، فإن المعلومات تكون أكثر دقة بالتعامل مع كل حالة على حدة وفق الظروف الشخصية لكل راغب بالإقامة بالنمسا.

هل يُسمح بالتملك (عقارات أو أراض) للأجانب؟

مبدئياً يمكن للأجانب تملك الأراضي والعقارات. ويشترط بصورة أساسية أن تخضع جميع العقود المبرمة بهذا الصدد للقانون النمساوي. ويجب أيضاً ملاحظة أن الأجانب من خارج نطاق الاتحاد الأوروبي أو المنطقة الاقتصادية الأوروبية، وكذلك الشركات التي يتواجد الجانب الأكبر من رأس مالها ونشاطاتها بيد أجانب، يتطلب لهم الحصول على موافقة السلطات المعنية بموجب قانون نقل ملكية الأراضي.

وهناك اختلافات غير جوهرية بين الولايات النمساوية التسع في تنظيم تملك الأجانب للعقارات والأراضي. ويتم منح الموافقة على التملك مع مراعاة الأوضاع الاجتماعية أو الثقافية أو الاقتصادية، وكذلك المصالح الوطنية للبلاد. كما يؤخذ في الاعتبار الغرض الذي سيستخدم فيه العقار أو الأرض. فعلى سبيل المثال يحدد القانون المحلي في فيينا منح تصريح تملك الأجانب للعقارات والأراضي، إذا كان سيعود ذلك بنفع اقتصادي (كتوسيع منشأة أو صيانة منشأة قائمة)، أو ستحقق مصلحة اجتماعية (كتلبية الاحتياجات الشخصية للسكن من قبل المشتري).

مكتب الأمم المتحدة في فيينا

Adresse: United Nations Office at Vienna
Vienna International Centre
WagramerStrasse 5
1400 Vienna
Austria, PO Box 500

Tel.: +431 26060
Fax: +431 263 3389

عناوين مفيدة المنظمات الدولية بالتمسا

منظمة الأمم المتحدة للتنمية الصناعية

Adresse: UNIDO Headquarters
Vienna International Centre
Wagramerstr. 5
P.O. Box 300
A-1400 Vienna
Austria

Tel.: +43 (1) 26026-0
Fax: +43 (1) 2692689

الوكالة الدولية للطاقة الذرية INTERNATIONAL ATOMIC ENERGY AGENCY

Adresse: Vienna International Centre
PO Box 100
1400 Vienna, Austria

Tel.: (+43-1) 2600-0
Fax: (+43-1) 2600-7
Email: Official.Mail@iaea.org
Website: www.iaea.org

منظمة الأمن والتعاون في أوروبا ORGANISATION FOR SECURITY AND CO-OPERATION IN EUROPE (OSCE)

Adresse: Wallnerstrasse 6
1010 Vienna
Austria

Tel.: +43 1 514 360
Fax: +43 1 514 36 6996
E-mail: info@osce.org

منظمة الدول المصدرة للنفط أوبك

Adresse: Organization of the Petroleum
Exporting Countries
Helfferstorferstrasse 17
A-1010
Vienna, Austria

مركز الملك عبد الله للحوار (KAICIID)

Adresse: King Abdullah Bin Abdulaziz Interna-
tional Centre for Interreligious and In-
tercultural Dialogue
Schottenring 21
A-1010 Vienna, Austria

Tel.: +43 1 313 22-0
Email: office@kaiciid.org

صندوق أوبك للتنمية الدولية (أوفيد) INTERNATIONAL ATOMIC ENERGY AGENCY

OFID
The OPEC Fund for International Development
Parkring 8, A-1010 Vienna, Austria

Adresse: P.O. Box 995, A-1011, Austria
Tel.: +43-1-515 64-0
Fax: +43-1-513 92 38
Email: info@ofid.org

رئاسة الحكومة (المستشارية)

Adresse: Federal Chancellery
Federal Chancellor Werner Faymann
Ballhausplatz 2
1010 Vienna
Tel.: +43 1 531 15-0

عناوين مفيدة الوزارات النمساوية



وزارة الزراعة والحراجة والبيئة وإدارة المياه

Federal Ministry of Agriculture, Forestry, Environment and Water Management
Adresse: Stubenring 1
1012 Vienna
Tel.: +43 1 711 00-0

وزارة الفنون والثقافة والدستور والخدمة العامة

Federal Minister for Arts, Culture, Constitution and Public Service
Adresse: Minoritenplatz 3
1010 Vienna
Tel.: +43 1 531 15-0

وزارة الأسرة والشباب

Federal Ministry of Family and Youth
Adresse: Franz-Josefs-Kai 51
1011 Vienna
Tel.: +43 1 711 00-0

وزارة الدفاع والرياضة

Federal Ministry of Defence and Sports
Adresse: RoßbauerLände 1
1090 Vienna
Tel.: +43 050201 0

وزارة التعليم وشؤون المرأة

Federal Ministry of Education and Women's Affairs
Adresse: Minoritenplatz 5
1014 Vienna
Tel.: +43 1 531 20-0

وزارة العلوم والبحث العلمي والاقتصاد

Federal Ministry of Science, Research and Economy
Adresse: Stubenring 1
1011 Vienna
Tel.: +43 1 711 00-0

وزارة المالية

Federal Ministry of Finance
Adresse: Johannesgasse 5
1010 Vienna
Tel.: +43 1 514 33-0

وزارة الشؤون الأوروبية والخارجية والاندماج

Federal Ministry of Europe, Integration and Foreign Affairs
Adresse: Minoritenplatz 8
1010 Vienna
Tel.: +43 0501150-0

وزارة الداخلية

Federal Ministry of the Interior

Adresse: Herrengasse 7
1010 Vienna

Tel.: +43 1 531 26-0

وزارة الصحة

Federal Ministry of Health

Adresse: Radetzkystraße 2
1030 Vienna

Tel.: +43 1 711 00-0

وزارة العمل والشؤون الاجتماعية والمستهلك

Federal Ministry of Labour, Social Affairs and Consumer Protection

Adresse: Stubenring 1
1010 Vienna

Tel.: +43 1 711 00-0

وزارة العدل

Federal Ministry of Justice

Adresse: Museumstraße 7
1070 Vienna

Tel.: +43 1 521 52-0

وزارة الأسرة والشباب

Federal Ministry of Family and Youth

Adresse: Franz-Josefs-Kai 51
1011 Vienna

Tel.: +43 1 711 00-0

وزارة الدفاع والرياضة

Federal Ministry of Defence and Sports

Adresse: RoßauerLände 1
1090 Vienna

Tel.: +43 1 711 62-0

وزارة التعليم وشؤون المرأة

Federal Ministry of Education and Women's Affairs

Adresse: Minoritenplatz 5
1014 Vienna

Tel.: +43 1 531 20-0

وزارة النقل والابتكارات والتكنولوجيا

Federal Ministry of Transport, Innovation and Technology

Adresse: Radetzkystraße 2
1030 Vienna

Tel.: +43 1 711 00-0

غرفة التجارة العربية النمساوية (Austro-Arab Chamber of Commerce (AACC

Postal Address: Lobkowitzplatz 1 / 15, 1015 Vienna - AUSTRIA

P.O. Box: No. 76

Telephone: 0043 (0)1 513 3965

Telefax: 0043 (0)1 513 8559

E-Mail: headoffice@aacc.at

Website: www.aacc.at

Facebook Ar: www.facebook.com/AACC.Arab

Facebook En: www.facebook.com/AACC.Eng

الغرفة الاقتصادية الاتحادية

Adresse: Wiedner Hauptstraße 63, Vienna 1045

Telefon: +43 5 90 900

Fax: +43 5 90 900 250

E-Mail: office@wko.at

Internet: http://wko.at/

جمهورية الجزائر الديمقراطية الشعبية

Embassy of the Democratic People's Republic of Algeria

Adresse: Rudolfinergasse 18, 1190 Wien

Tel.: (+43 / 1) 369 88 53 – 55

Fax: (+43 / 1) 369 88 56

E-mail: office@algerische-botschaft.at

Web: www.algerische-botschaft.at

Emergency call: (+43 / 1) 369 88 53 - 41

عناوين مفيدة السفارات العربية



جمهورية العراق

Embassy of the Republic of Iraq

Adresse: Laurenzerbergstraße 2, 1A (P.O.Box 322), 1010 Wien

Tel: (+43 / 1) 713 81 95

Fax: (+43 / 1) 713 82 08

Emergency call: (+43 / 1) 713 67 20

جمهورية مصر العربية

The Embassy of the Arab Republic of Egypt

Adresse: Hohe Warte 50 - 54, 1190 Wien

Tel: (+43 / 1) 370 81 04

Fax: (+43 / 1) 370 81 04 - 27

E-mail: egyptembassyvienna@egyptembassyvienna.at

Internet: www.egyptembassyvienna.at

Emergency call: (+43 / 1) 370 81 04

دولة الكويت

Embassy of the State of Kuwait

Adresse: Strassergasse 32, 1190 Wien

Tel: (+43 / 1) 405 56 46

Fax: (+43 / 1) 405 56 46 - 13

E-mail: kuwait.embassy.vienna@speed.at

المملكة الأردنية الهاشمية

Embassy of the Hashemite Kingdom of Jordan

Adresse: Rennweg 17/4, 1030 Wien

Tel: (+43 / 1) 405 10 25 – 26

Fax: (+43 / 1) 405 10 31

E-mail: info@jordanembassy.at

Web: www.jordanembassy.at

Emergency call: (+43 / (0) 664) 840 60 70

دولة ليبيا

Libyan Embassy

Adresse: Blaasstrasse 33, 1190 Wien,

Tel: (+43 / 1) 367 76 39

Fax: (+43 / 1) 367 76 01

E-mail: ambassadoroffice@libyanembassyvienna.at

جمهورية لبنان

Embassy of the Lebanese Republic

Adresse: Oppolzgasse 6/3, 1010 Wien

Tel: (+43 / 1) 533 88 21 – 22

Fax: (+43 / 1) 533 49 84

E-mail: embassy.lebanon@inode.at

سلطنة عمان

Embassy of the Sultanate of Oman

Adresse: Währinger Straße 2 / Top 24-25,
1090 Wien
Tel.: (+43 / 1) 310 86 43 u. 44, (+43 / 1) 319 41 73
Fax: (+43 / 1) 310 72 68
E-mail: vienna@omanembassy.at
Emergency call: (+43 / 1) 320 57 52

المملكة المغربية

Embassy of the Kingdom of Morocco

Adresse: Hasenauerstrasse 57, 1180 Wien
Tel.: (+43 / 1) 586 66 51
Fax: (+43 / 1) 586 76 67
E-mail: emb-pmissionvienna@morocco.at

دولة قطر

Embassy of the State of Qatar

Adresse: Schottenring 10 (Top 7a,b,c), 1010 Wien
Tel.: (+43 / 1) 310 49 50
Fax: (+43 / 1) 319 08 97
Email: botschaft@katarbotschaft.at

دولة فلسطين

Mission of Palestinian

Adresse: Josefsgrasse 5, 1080 Wien
Tel.: (+43 / 1) 408 82 02 / 3
Fax: (+43 / 1) 408 81 19
E-mail: office@palestinemission.at

جمهورية السودان

Embassy of the Republic of the Sudan

Adresse: Reisnerstraße 29/5, 1030 Wien
Tel.: (+43 / 1) 710 23 43 – 45
Fax: (+43 / 1) 710 23 46
E-mail: sudanvienna@prioritytelecom.biz
Internet: www.sudanivienna.at

المملكة العربية السعودية

Embassy of the Kingdom of Saudi Arabia

Adresse: Formanekgasse 38, 1190 Wien
Tel.: (+43 / 1) 367 25 31
Fax: (+43 / 1) 367 25 40
E-mail: saudiembassy@saudiembassy.at
Emergency call: (+43 / 1) 367 25 31 10

جمهورية تونس

Embassy of the Republic of Tunisia

Adresse: Sieveringerstrasse 187, 1190 Wien
Tel.: (+43 / 1) 44 02 144 / 148
Fax: (+43 / 1) 581 55 92
E-mail: at.vienne@aon.at
Web: www.atunisie-at.org
Emergency call: (+43 / (0)) 650 844 5764 /
(+43 (0) 699 10 30 70 88

الجمهورية العربية السورية

Embassy of the Syrian Arab Republic

Adresse: Daffingerstraße 4, 1030 Wien
Tel.: (+43 / 1) 533 46 33
Fax: (+43 / 1) 533 46 32
E-mail: syrianembassyvienna@utanet.at

جمهورية اليمن

Embassy of the Republic of Yemen

Adresse: Reisnerstrasse 18-20, 1 Stock, Top 3-4,
1030 Wien

Tel.: (+43 / 1) 503 29 30, 503 29 31

Fax: (+43 / 1) 505 31 59

E-mail: embassy@yemenembassy.at

Emergency call: (+43 / 0) 699 1943 2252

الإمارات العربية المتحدة

Embassy of the United Arab Emirates

Adresse: Peter-Jordan-Straße 66, 1190 Wien

Tel.: (+43 / 1) 368 14 55

Fax: (+43 / 1) 368 44 85

E-mail: emirates@aon.at; emirates@speed.at

Emergency call: (+43 / 1) 368 14 55 13

بورصة فيينا

Adresse: Wiener Börse AG
Wallnerstraße 8
P.O.Box 192
A-1014 Vienna

Tel: +43 1 531 65-0

Fax: +43 1 532 97 40

عناوين مفيدة البورصة

4

المصرف المركزي النمساوي

Adresse: OeNB Head Office
Otto-Wagner-Platz 3
1090 Vienna (PO Box 61, 1011 Vienna),
Austria

Tel: (+43-1) 404 20-0

Fax: (+43-1) 404 20-042399

عناوين مفيدة المصارف النمساوية الرئيسية

5

مصرف يوني كريديت - أوستريا

UniCredit Bank Austria AG

Adresse: 1010 Wien, Schottengasse 6 - 8

Tel: 050505 - 0 bzw. +43 50505 - 0
(aus dem Ausland)

Fax: + 43 50505 - 56155

E-mail: info@unicreditgroup.at

مجموعة مصارف إرسته

Erste Group Bank AG

Adresse: Graben 21
A-1010 Vienna

Telefon: +43(0)5 0100 - 10100

Telefax: +43(0)5 0100 9 - 10100

E-mail: Center.Service@s-servicecenter.at

مصرف العمل والاقتصاد

BAWAG P.S.K. Bank für Arbeit und Wirtschaft und
Österreichische Postsparkasse Aktiengesellschaft
Georg-Coch-Platz 2
1018 Vienna

Tel.: +43 5 99 05
E-mail: kundenservice@bawagpsk.com
Web: www.bawagpsk.com

مجموعة مصارف رايفايزن

Raiffeisen Bankengruppe

Adresse: Raiffeisen e-force GmbH
Friedrich-Wilhelm-Raiffeisen-Platz 1
1020 Vienna

Web: www.raiffeisen.at

بنك العقارات

IMMO-BANK Aktiengesellschaft

Adresse: Stadiongasse 10, 1010 Vienna

Tel: +431/404 34-0

Fax: +431/404 34-697

E-mail: info@immobank.at

رابطة شركات التأمين بالنمسا

Verband der Versicherungsunternehmen Österreichs

Adresse: Schwarzenbergplatz 7, 1030 Vienna
Tel: +43 1 711 56 0
Fax: +43 1 711 56 270
E-mail: vvo@vvo.at
Web: http://www.vvo.at

شركة فينر شتيدتسه للتأمين

WIENER STÄDTISCHE Versicherung AG Vienna Insurance Group

Adresse: Schottenring 30
A-1010 Wien
Tel: +43 (0) 50 350-20000
Fax: +43 (0) 50 350 99-20000
E-mail: kundenservice@staedtsche.co.at
Web: www.wienerstaedtsche.at

شركة أليانس للتأمين

Allianz Elementar Versicherungs-Aktiengesellschaft

Adresse: Aktiengesellschaft mit Sitz in Hietzinger
Kai 101-105, 1130 Wien
Tel.: +43 5 9009 0
Fax: +43 5 9009 70000
E-mail: feedback@allianz.at
Website: www.allianz.at

عناوين مفيدة شركات التأمين

6

شركة أونيقا للتأمين

UNIQA Österreich Versicherungen AG

Adresse: A-1029 Vienna, Untere Donaustrasse 21
Tel: +43 (0) 50677
Fax: +43 (0) 50677-676
E-mail: info@uniqa.at
Internet: http://www.uniqa.at

جنرالي القابضة للتأمين

Generali Holding Vienna AG

Adresse: Landskronngasse 1-3
A-1011 Wien
Postfach 173
Tel: +43 1 534 01-0
Fax: +43 1 532 09 49-11011
E-mail: headoffice@generali.at
Web: http://www.generali.at

Impressum

Herausgeber: Austro Arab Chamber of Commerce

A – 1010 Vienna – Austria, Lobkowitzplatz 1/15

Web: www.aacc.at | Tel.: +431 513 39 65 | Fax: +431 513 85 59 |

Mail: headoffice@aacc.at

Grafik: mohamed magdy ali | Mobile: +2 0120 575 2758 |

Email : mohamed_magdy402@hotmail.com



s e r v i c e
i n f o r m a t i o n
n e t w o r k i n g

www.aacc.at